

# Analiza zakonom zaštićene vaskularne flore u Hrvatskoj

---

Pruša, Monika

Undergraduate thesis / Završni rad

2010

Degree Grantor / Ustanova koja je dodijelila akademski / stručni stupanj: **University of Zagreb, Faculty of Science / Sveučilište u Zagrebu, Prirodoslovno-matematički fakultet**

Permanent link / Trajna poveznica: <https://um.nsk.hr/um:nbn:hr:217:937682>

Rights / Prava: [In copyright](#)/[Zaštićeno autorskim pravom.](#)

Download date / Datum preuzimanja: **2024-07-17**



Repository / Repozitorij:

[Repository of the Faculty of Science - University of Zagreb](#)



Sveučilište u Zagrebu  
Prirodoslovno – matematički fakultet  
Biološki odsjek

**Analiza zakonom zaštićene vaskularne  
flore u Hrvatskoj**  
**Analysis of law protected vascular flora in  
Croatia**

**Monika Pruša**  
**Preddiplomski studij biologije**  
**(Undergraduate Study of Biology)**  
**mentor : prof. dr. sc. Toni Nikolić**

Zagreb 2010

## Sadržaj

1.	Uvod .....	2
2.	Cilj rada .....	4
3.	Materijal i metode .....	5
4.	Rezultati .....	6
5.	Rasprava .....	26
6.	Literatura .....	27
7.	Sažetak .....	28
8.	Summary .....	29

## 1. Uvod

Zbog specifičnog geografskog položaja na razmeću i nekoliko biogeografskih regija i njihovih karakterističnih ekoloških, klimatskih i geomorfoloških prilika, Republika Hrvatska predstavlja jednu od najbogatijih europskih zemalja u pogledu biološke raznolikosti. Velike raznolikosti kopnenih, morskih i podzemnih staništa rezultirale su bogatstvom vrsta i podvrsta, uključujući i značajan broj endemskih vrsta. U Hrvatskoj se nalazi značajan dio populacija mnogih vrsta ugroženih na europskom nivou. Ove su vrste vezane uz pojedina staništa, za njih karakteristična staništa. Glavni razlozi ugroženosti hrvatske flore su gubitak ili degradacija staništa izazvani ljudskim utjecajem posebice kroz poljoprivredu, prekomjerno iskorištavanje, industrijski razvoj, turizam, gradnju infrastrukture i naselja, melioracije i slično. Gubitak prirodnih staništa razlog je ugroženosti 62% ugroženih biljnih svojiti u Hrvatskoj. Od tih je najveći broj ugrožen uništavanjem ili nestankom vodenih staništa. Ugrožene su i mnoge specijalizirane vrste ovisne o staništima podložnim sukcesiji, kao što su vrste cretova i pješanih staništa. Broj poznatih vrsta i podvrsta vaskularnih biljaka u Republici Hrvatskoj prema brošuri Biološka raznolikost Hrvatske iz 2009. godine iznosi 5636, a prema nekim procjenama taj broj doseže 6000 svojiti. To je jako značajan broj za relativno malu zemlju (56,594 km<sup>2</sup>) i upravo iz omjera broja vrsta prema veličini teritorija Hrvatska se svrstava među tri europske zemlje s najbogatijom florom (sa Slovenijom i Albanijom). U svrhu istraživanja i lakše obrade podataka, dostupne informacije su akumulirane u nacionalnu bazu podataka o vaskularnoj flori Republike Hrvatske – Flora Croatica Database (FCD). Baza sadrži popis flore prema: NIKOLI (1994, 1996a, 1996b, 2000a, 2000b) HRŠAK (2001), BOGDANOVIĆ i NIKOLI (2004), te druge priloge sukladno trajnom praćenju botaničke literature. Za svaku svojtu iz popisa su preuzeti i svi prateći podaci: autorizacija, mjesto objavljivanja, sinonimika, narodno nazivlje, posebni podaci (zaštita, ugroženost, endemnost, kultura, dvojbenost, naturaliziranost). Unos podataka u bazu je stalan.

Temeljni propis koji regulira zaštitu prirode je Zakon o zaštiti prirode, donesen 20. svibnja 2005. te proglašen 27. svibnja 2005. Zakon je stupio na snagu 16. lipnja 2005., a objavljen je u Narodnim novinama br. 70/05 od 08. lipnja 2005. U prosincu 2008. godine donesen je Zakon o izmjenama i dopunama zakona o zaštiti prirode (NN 139/08). Prema članku 19. Zakona o zaštiti prirode (NN br. 70/05) divlje svojte koje su ugrožene ili rijetke, zaštiti uju se kao strogo zaštićene svojte i zaštićene svojte, što je u skladu s odgovarajućim međunarodnim propisima (Bernska konvencija, Direktive o pticama i

staništima). Na temelju članka 27. stavka 1. Zakona o zaštiti prirode («Narodne novine«, broj 70/05 i 139/08), na prijedlog Državnog zavoda za zaštitu prirode, ministar kulture donio je 14.08.2009. Pravilnik o proglašavanju divljih svojiti zaštiti enim i strogo zaštiti enim. Tim Pravilnikom prestaje vrijediti Pravilnik o proglašavanju divljih svojiti zaštiti enim i strogo zaštiti enim («Narodne novine«, broj 7/06) te je u bazu podataka bilo potrebno unijeti nove podatke kako bi se javnosti omogućilo tematski oblik pretrage flore Hrvatske.

## **2. Cilj rada**

1. unos liste strogo zaštićenih i zaštićenih svojti iz Pravilnika o proglašavanju divljih svojti zaštićenim i strogo zaštićenim iz 2009. godine u FCD
2. omogućiti pretraživanje svojti putem višestrukih kriterija
3. analiza liste svojta iz Pravilnika
4. analiza karte rasprostranjenosti svojta iz Pravilnika

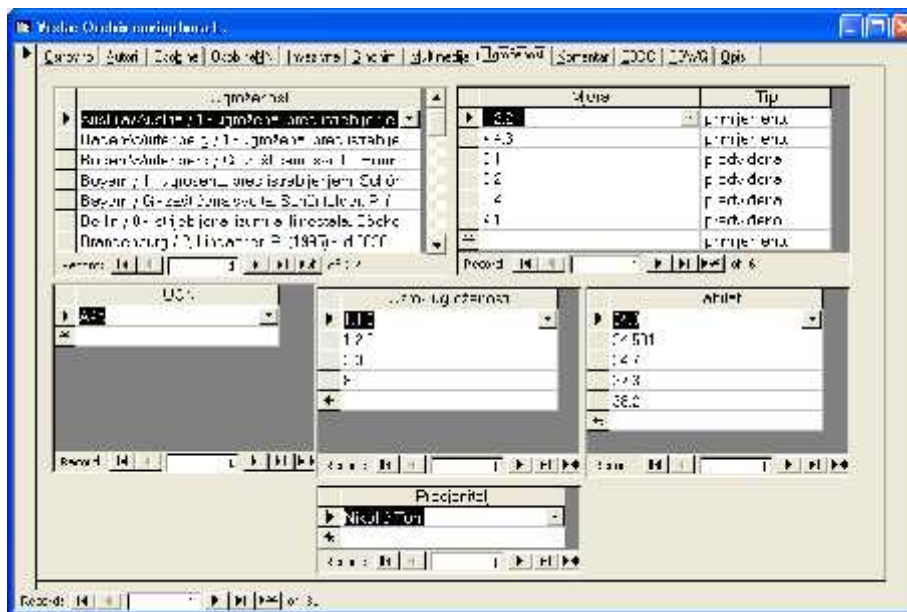
### 3. Materijal i metode

#### 3.1 Materijal

Kao izvor podataka o recentnoj zaštiti biljnih vrsta flore Hrvatske korišten je objavljeni popis svojiti u Pravilniku o proglašavanju divljih svojiti zaštićenim i strogo zaštićenim («Narodne novine», broj 99/09). Obzirom da su u pojedinim slučajevima kao predmetom zaštite navedene cijele porodice (npr. Orchidaceae), popis je proširen na sve vrste koje takve porodice sadrže.

#### 3.2 Metode

Za unos podataka s liste svojiti iz Pravilnika koristila sam FCD sučelje kojim se bazi pristupa iz LAN-a aplikacijom izrađenom za Access. U program za pretraživanja svojiti unijela sam rod vrste te pokrenula pretraživanje (npr. *Orchis*). Nakon što je program pronašao zadanu svojitu, u polje Ugroženost unijela sam status ugroženosti te ga trajno pohranila u FCD bazu (Sl. 1.). Postupak sam ponovila za sve ostale vrste s popisa



Slika 1. FCD LAN sučelje za unos podataka o vrsti.

Nakon završetka unosa podataka, listu svojiti sam statistički analizirala upotrebom FCD web sučelja (URL <http://hirc.botanic.hr/fcd/>) s obzirom na zastupljenost porodica, endema i stenoendema te uvrštenosti u Crvenu knjigu.

## 4 Rezultati

### 4.1 Strogo zaštićene zavičajne divlje svojte vaskularne flore

Kategoriji stroge zaštite prema NN 99/2009 pridruženo je ukupno 1029 vrsta i podvrsta (Tab. 1).

**Tablica 1.** Kategorija stroge zaštite prema NN 99/2009.

1	<i>Aceras anthropophorum</i> (L.) W.T.Aiton	344	<i>Dianthus velebiticus</i> Borbás	687	<i>Ophrys lupercalis</i> Devillers-Tersch. et Devillers
2	<i>Achillea ptarmica</i> L.	345	<i>Dianthus viridescens</i> Clementi	688	<i>Ophrys lutea</i> (Gouan) Cav.
3	<i>Achillea virescens</i> (Fenzl) Heimerl	346	<i>Dichanthium ischaemum</i> (L.) Roberty	689	<i>Ophrys lutea</i> (Gouan) Cav. ssp. <i>lutea</i>
4	<i>Achnatherum calamagrostis</i> (L.) P.Beauv.	347	<i>Digitalis ferruginea</i> L.	690	<i>Ophrys lutea</i> (Gouan) Cav. ssp. <i>minor</i> (Tod.) O.Danesch et E.Danesch
5	<i>Aconitum angustifolium</i> Bernh. ex Reichenb.	348	<i>Digitalis lanata</i> Ehrh.	691	<i>Ophrys marmorata</i> G.Foelsche et W.Foelsche
6	<i>Aconitum napellus</i> L. ssp. <i>fissurae</i> (E.I. Nyarady) W. Seitz	349	<i>Digitaria ciliaris</i> (Retz.) Koeler	692	<i>Ophrys medea</i> Devillers et Devillers-Tersch.
7	<i>Aconitum napellus</i> L. ssp. <i>superbum</i> (Fritsch) W. Seitz	350	<i>Digitaria ischaemum</i> (Schreb.) Muhl.	693	<i>Ophrys melena</i> (Renz) Paulus et Gack
8	<i>Aconitum toxicum</i> Reichenb.	351	<i>Diphasiastrum complanatum</i> (L.) Holub	694	<i>Ophrys montenegrina</i> (H.Baumann et Künkele) Devillers-Tersch. et Devillers
9	<i>Adenophora liliifolia</i> (L.) A.DC.	352	<i>Doronicum hungaricum</i> Rchb.f.	695	<i>Ophrys numida</i> Devillers-Tersch. et Devillers
10	<i>Adonis aestivalis</i> L.	353	<i>Dorycnium rectum</i> (L.) Ser.	696	<i>Ophrys pharia</i> Devillers et Devillers-Tersch.
11	<i>Adonis annua</i> L. emend. Huds.	354	<i>Drosera anglica</i> Huds.	697	<i>Ophrys phryganae</i> Devillers-Tersch. et Devillers
12	<i>Adonis flammea</i> Jacq.	355	<i>Drosera intermedia</i> Hayne	698	<i>Ophrys rhodostephane</i> Devillers et Devillers-Tersch.
13	<i>Aeluropus littoralis</i> (Gouan) Parl.	356	<i>Drosera rotundifolia</i> L.	699	<i>Ophrys scolopax</i> Cav.
14	<i>Aethionema saxatile</i> (L.) R. Br. ssp. <i>scopulorum</i> (Ronniger) I. A. Anderson, A. Carlström, Franzén, Karlen et H. Nybom	357	<i>Dryas octopetala</i> L.	700	<i>Ophrys scolopax</i> Cav. ssp. <i>cornuta</i> (Steven) E.G.Camus
15	<i>Agropyron cristatum</i> (L.) Gaertn. ssp. <i>pectinatum</i> (M.Bieb.) Tzvelev	358	<i>Drypis spinosa</i> L. ssp. <i>jacquiniana</i> Murb. et Wettst. ex Murb. Lunds.	701	<i>Ophrys scolopax</i> Cav. ssp. <i>scolopax</i>
16	<i>Agrostis alpina</i> Scop.	359	<i>Echinophora spinosa</i> L.	702	<i>Ophrys serotina</i> Rolli ex Paulus
17	<i>Agrostis castellana</i> Boiss. et Reut.	360	<i>Echinops ritro</i> L. ssp. <i>ruthenicus</i> (M.Bieb.) Nyman	703	<i>Ophrys speculum</i> Link
18	<i>Agrostis parlatoeri</i> Breistr.	361	<i>Echinops sphaerocephalus</i> L. ssp. <i>albidus</i> (Boiss. et Spruner) Kožuharov	704	<i>Ophrys sphegodes</i> Mill.
19	<i>Aira caryophyllea</i> L.	362	<i>Edraianthus dalmaticus</i> (A.DC.) A.DC.	705	<i>Ophrys sphegodes</i> Mill. ssp. <i>atrata</i> (Lindl.) E.Mayer
20	<i>Aira praecox</i> L.	363	<i>Edraianthus dinaricus</i> (A.Kern.) Wettst.	706	<i>Ophrys sphegodes</i> Mill. ssp. <i>litigiosa</i> (E.G.Camus) Bech.
21	<i>Alisma gramineum</i> Lej.	364	<i>Edraianthus pumilio</i> (Schult.) A.DC.	707	<i>Ophrys sphegodes</i> Mill. ssp. <i>mammosa</i> (Desf.) Soó ex E.Nelson
22	<i>Allium angulosum</i> L.	365	<i>Edraianthus serpyllifolius</i> (Vis.) A.DC.	708	<i>Ophrys sphegodes</i> Mill. ssp. <i>praecox</i> Corrias
23	<i>Allium croaticum</i> Bogdanovi, Brullo, Mitic et Salmeri	366	<i>Elatine alsinastrum</i> L.	709	<i>Ophrys sphegodes</i> Mill. ssp. <i>sphogodes</i>
24	<i>Allium horvatii</i> Lovri	367	<i>Elatine hexandra</i> (Lapierre) DC.	710	<i>Ophrys sphegodes</i> Mill. ssp. <i>tommasinii</i> (Vis.) Soó
25	<i>Allium incensiodorum</i> Radi	368	<i>Elatine hydropiper</i> L.	711	<i>Ophrys tenthredinifera</i> Willd.
26	<i>Allium suaveolens</i> Jacq.	369	<i>Elatine triandra</i> Schkuhr	712	<i>Ophrys tenthredinifera</i> Willd. ssp. <i>tenthredinifera</i>



27	<i>Allium telmatum</i> Bogdanovi , Brullo, Giusso et Salmeri	370	<i>Eleocharis carniolica</i> Koch	713	<i>Ophrys tetraloniae</i> W.P.Teschner
28	<i>Alopecurus aequalis</i> Sobol.	371	<i>Eleocharis ovata</i> (Roth) Roem. et Schult.	714	<i>Ophrys untchjii</i> (M.Schulze) P.Delforge
29	<i>Alopecurus bulbosus</i> Gouan	372	<i>Eleocharis quinqueflora</i> (Hartmann) O.Schwarz	715	<i>Ophrys x leucadica</i> Renz
30	<i>Alopecurus geniculatus</i> L.	373	<i>Eleocharis uniglumis</i> (Link) Schult.	716	<i>Ophrys x lyrata</i> H.Fleischm.
31	<i>Alopecurus rendlei</i> Eig	374	<i>Elymus elongatus</i> (Host) Runemark	717	<i>Ophrys x migoutiana</i> F.Gay
32	<i>Alyssum austrodalmaticum</i> Trinajsti	375	<i>Elymus faretus</i> (Viv.) Runemark ex Melderis	718	<i>Ophrys x muellneri</i> H.Fleischm.
33	<i>Alyssum montanum</i> L. ssp. <i>gmelinii</i> (Jord.) Em. Schmid	376	<i>Epipactis atrorubens</i> (Hoffm.) Besser	719	<i>Ophrys x obscura</i> Beck
34	<i>Alyssum montanum</i> L. ssp. <i>pagense</i> (Baumgartner) Hayek	377	<i>Epipactis greuteri</i> H.Baumann et Künkele	720	<i>Ophrys x sooi</i> A.Fuchs
35	<i>Alyssum montanum</i> L. ssp. <i>pluscanescens</i> (Raim. ex Baumgartner) Trpin	378	<i>Epipactis helleborine</i> (L.) Crantz	721	<i>Orchis coriophora</i> L.
36	<i>Ammophila arenaria</i> (L.) Link ssp. <i>arundinacea</i> H.Lindb.	379	<i>Epipactis helleborine</i> (L.) Crantz ssp. <i>helleborine</i>	722	<i>Orchis coriophora</i> L. ssp. <i>coriophora</i>
37	<i>Anacamptis pyramidalis</i> (L.) Rich.	380	<i>Epipactis helleborine</i> (L.) Crantz ssp. <i>latina</i> W.Rossi et Klein	723	<i>Orchis coriophora</i> L. ssp. <i>fragrans</i> (Pollini) K.Richt.
38	<i>Andropogon distachyos</i> L.	381	<i>Epipactis helleborine</i> (L.) Crantz ssp. <i>pontica</i> (Taubenh.) H.Sund.	724	<i>Orchis italica</i> Poir.
39	<i>Anemone sylvestris</i> L.	382	<i>Epipactis leptochila</i> (Godfery) Godfery ssp. <i>dinarica</i> S.Hertel et Riech.	725	<i>Orchis lactea</i> Poir.
40	<i>Anemone trifolia</i> L.	383	<i>Epipactis leptochila</i> (Godfrey) Godfrey	726	<i>Orchis laxiflora</i> Lam.
41	<i>Anthemis dalmatica</i> Scheele	384	<i>Epipactis meridionalis</i> H.Baumann et R.Lorenz	727	<i>Orchis laxiflora</i> Lam. ssp. <i>elegans</i> (Heuff.) Soó
42	<i>Anthemis tomentosa</i> L.	385	<i>Epipactis microphylla</i> (Ehrh.) Sw.	728	<i>Orchis laxiflora</i> Lam. ssp. <i>laxiflora</i>
43	<i>Anthoxanthum aristatum</i> Boiss.	386	<i>Epipactis muelleri</i> Godfrey	729	<i>Orchis laxiflora</i> Lam. ssp. <i>palustris</i> (Jacq.) Bonnier et Layens
44	<i>Anthoxanthum ovatum</i> Lag.	387	<i>Epipactis palustris</i> (L.) Crantz	730	<i>Orchis mascula</i> (L.) L.
45	<i>Anthyllis aurea</i> Host ssp. <i>velebitica</i> Degen	388	<i>Epipactis peitzii</i> H.Neumann et Wucherpf.	731	<i>Orchis mascula</i> (L.) L. ssp. <i>mascula</i>
46	<i>Anthyllis montana</i> L. ssp. <i>atropurpurea</i> (Vuk.) Pignatti	389	<i>Epipactis pseudopurpurata</i> Mered'a	732	<i>Orchis mascula</i> (L.) L. ssp. <i>signifera</i> (Vest) Soó
47	<i>Anthyllis vulneraria</i> L. ssp. <i>praepropera</i> (A.Kern.) Bornm.	390	<i>Epipactis purpurata</i> Sm.	733	<i>Orchis militaris</i> L.
48	<i>Anthyllis vulneraria</i> L. ssp. <i>weldeniana</i> (Rchb.) Cullen	391	<i>Epipactis rivularis</i> Kranj ev et i mir	734	<i>Orchis morio</i> L.
49	<i>Aphanes microcarpa</i> (Boiss. et Reut.) Rothm.	392	<i>Epipogium aphyllum</i> Sw.	735	<i>Orchis morio</i> L. ssp. <i>albanica</i> (Gözl et H.R.Reinhard) Buttler
50	<i>Apium repens</i> (Jacq.) Lag.	393	<i>Equisetum hyemale</i> L.	736	<i>Orchis morio</i> L. ssp. <i>morio</i>
51	<i>Aquilegia dinarica</i> G. Beck	394	<i>Equisetum variegatum</i> Schleich.	737	<i>Orchis morio</i> L. ssp. <i>picta</i> (Loisel.) K.Richt.
52	<i>Aquilegia grata</i> Zimmeter	395	<i>Eriophorum angustifolium</i> Honck.	738	<i>Orchis pallens</i> L.
53	<i>Aquilegia kitaibelii</i> Schott	396	<i>Eriophorum gracile</i> Koch ex Roth	739	<i>Orchis papilionacea</i> L.
54	<i>Arabis scopoliana</i> Boiss.	397	<i>Eriophorum latifolium</i> Hoppe	740	<i>Orchis provincialis</i> Balb.
55	<i>Arctostaphylos uva-ursi</i> (L.) Spreng.	398	<i>Eriophorum vaginatum</i> L.	741	<i>Orchis provincialis</i> Balb. ssp. <i>pauciflora</i> (Ten.) Camus
56	<i>Arenaria gracilis</i> Waldst. et Kit.	399	<i>Eryngium alpinum</i> L.	742	<i>Orchis provincialis</i> Balb. ssp. <i>provincialis</i>
57	<i>Arenaria orbicularis</i> Vis.	400	<i>Eryngium planum</i> L.	743	<i>Orchis purpurea</i> Huds.
58	<i>Argyrobolium dalmaticum</i> (Vis.) Asch. et Graebn.	401	<i>Erysimum carniolicum</i> Dolliner	744	<i>Orchis quadripunctata</i> Cirillo ex Ten.
59	<i>Aristolochia croatica</i> Horvati	402	<i>Erysimum linariifolium</i> Tausch	745	<i>Orchis simia</i> Lam.
60	<i>Armeria canescens</i> (Host) Boiss. in DC. ssp. <i>dalmatica</i> (G. Beck) Trinajsti	403	<i>Erysimum sylvestre</i> (Crantz) Scop.	746	<i>Orchis spitzelii</i> Saut. ex Koch
61	<i>Armoracia macrocarpa</i> (Waldst. et Kit.) Kit. ex Baumg.	404	<i>Euclidium syriacum</i> (L.) R. Br.	747	<i>Orchis spitzelii</i> Saut. ex Koch ssp. <i>sendtneri</i> (Rchb.f.) Hellm.
62	<i>Arnica montana</i> L.	405	<i>Euphorbia capitulata</i> Rchb.	748	<i>Orchis tridentata</i> Scop.

63	<i>Artemisia santonicum</i> L.	406	<i>Euphorbia paralias</i> L.	749	<i>Orchis tridentata</i> Scop. ssp. <i>commutata</i> (Tod.) Nyman
64	<i>Arum orientale</i> M.Bieb. ssp. <i>longispathum</i> (Rchb.) Engl.	407	<i>Euphorbia rigida</i> M. Bieb.	750	<i>Orchis tridentata</i> Scop. ssp. <i>tridentata</i>
65	<i>Arundo plinii</i> Turra	408	<i>Euphrasia dinarica</i> (Beck) Murb.	751	<i>Orchis ustulata</i> L.
66	<i>Asarum europaeum</i> L. ssp. <i>italicum</i> Kukkonen et Uotila	409	<i>Euphrasia illyrica</i> Wettst.	752	<i>Orlaya kochii</i> Heywood
67	<i>Asperula beckiana</i> Degen	410	<i>Euphrasia marchesettii</i> Wettst.	753	<i>Ornithogalum dalmaticum</i> Speta
68	<i>Asperula borbasiana</i> Korica	411	<i>Euphrasia simonkaiana</i> Degen et Lengyel ex Jáv.	754	<i>Ornithogalum televrinum</i> Speta
69	<i>Asperula hercegovina</i> Degen	412	<i>Festuca alpina</i> Suter	755	<i>Ornithogalum visianicum</i> Tomm.
70	<i>Asperula scutellaris</i> Vis.	413	<i>Festuca arundinacea</i> Schreb. ssp. <i>fennas</i> (Lag.) Arcang.	756	<i>Orobanche borbasiana</i> Beck
71	<i>Asperula staliana</i> Vis.	414	<i>Festuca illyrica</i> Markgr.-Dann.	757	<i>Osmunda regalis</i> L.
72	<i>Asperula visianii</i> Korica	415	<i>Festuca lapidosa</i> (Degen) Markgr.-Dann.	758	<i>Oxytropis dinarica</i> (Murb.) Wettst.
73	<i>Asperula wettsteinii</i> Adamovi	416	<i>Festuca paniculata</i> (L.) Schinz et Thell.	759	<i>Oxytropis purpurea</i> (Bald.) Markgr.
74	<i>Asperula woloszczakii</i> Korica	417	<i>Festuca quadriflora</i> Honck.	760	<i>Paeonia mascula</i> (L.) Miller
75	<i>Asplenium hybridum</i> (Milde) Bange	418	<i>Festuca stenantha</i> (Hack.) K.Richt.	761	<i>Paeonia mascula</i> (L.) Miller ssp. <i>mascula</i>
76	<i>Asplenium sagittatum</i> (DC.) Bange	419	<i>Festuca stricta</i> Host	762	<i>Paeonia mascula</i> (L.) Miller ssp. <i>russoi</i> (Biv.) Cullen et Heywood
77	<i>Aster sedifolius</i> L. ssp. <i>illyricus</i> (Murb.) Merxm.	420	<i>Festuca trichophylla</i> (Ducros ex Gaudin) K.Richt.	763	<i>Paeonia officinalis</i> L.
78	<i>Aster tripolium</i> L. ssp. <i>pannonicus</i> (Jacq.) Soó	421	<i>Festuca vaginata</i> Waldst. et Kit. ex Willd.	764	<i>Paeonia peregrina</i> Miller
79	<i>Asteriscus aquaticus</i> (L.) Less.	422	<i>Fibigia triquetra</i> (DC.) Boiss. ex Prantl	765	<i>Pancreatum maritimum</i> L.
80	<i>Astragalus angustifolius</i> Lam. ssp. <i>biokovens</i> Kušan	423	<i>Fimbristylis bisumbellata</i> (Forssk.) Bubani	766	<i>Papaver argemone</i> L.
81	<i>Astragalus glacialis</i> Lovri	424	<i>Fritillaria meleagris</i> L.	767	<i>Papaver hybridum</i> L.
82	<i>Astragalus monspessulanus</i> L. ssp. <i>illyricus</i> (Bernhardt) Chater	425	<i>Fritillaria messanensis</i> Raf. ssp. <i>gracilis</i> (Ebel) Rix	768	<i>Parapholis filiformis</i> (Roth) C.E.Hubb.
83	<i>Astragalus muelleri</i> Steud. et Hochst.	426	<i>Fumaria ragusina</i> (Pugsley) Pugsley	769	<i>Parapholis incurva</i> (L.) C.E.Hubb.
84	<i>Athamanta turbith</i> (L.) Brot. ssp. <i>haynaldii</i> (Borbás et Uechtr.) Tutin	427	<i>Galium boreale</i> L.	770	<i>Parvotrisetum myrianthum</i> (Bertol.) Chrtk
85	<i>Aubrieta columnae</i> Guss. ssp. <i>croatica</i> (Schott, Nyman et Kotschy) Mattf.	428	<i>Galium firmum</i> Tausch	771	<i>Pedicularis acaulis</i> Scop.
86	<i>Aurinia leucadea</i> (Guss.) K.Koch	429	<i>Galium rubioides</i> L.	772	<i>Pedicularis brachyodonta</i> Schloss. et Vuk.
87	<i>Aurinia microcarpa</i> (Vis.) Trinajsti	430	<i>Galium uliginosum</i> L.	773	<i>Pedicularis friderici-augusti</i> Tomm.
88	<i>Aurinia sinuata</i> (L.) Griseb.	431	<i>Genista holopetala</i> (Koch) Bald.	774	<i>Pedicularis hoermanniana</i> K.Malý
89	<i>Avena fatua</i> L.	432	<i>Genista pulchella</i> Vis.	775	<i>Pedicularis palustris</i> L.
90	<i>Avena strigosa</i> Schreb.	433	<i>Genista sericea</i> Wulfen	776	<i>Peltaria alliacea</i> Jacq.
91	<i>Baldellia ranunculoides</i> (L.) Parl.	434	<i>Genista sylvestris</i> Scop. ssp. <i>dalmatica</i> (Bartl.) H. Lindb.	777	<i>Periploca graeca</i> L.
92	<i>Barlia robertiana</i> (Loisel.) Greuter	435	<i>Gentiana acaulis</i> L.	778	<i>Petteria ramentacea</i> (Sieber) C. Presl
93	<i>Bassia laniflora</i> (S.G.Gmel.) A. J. Scott	436	<i>Gentiana lutea</i> L. ssp. <i>symphyandra</i> (Murb.) Hayek	779	<i>Peucedanum aegopodioides</i> (Boiss.) Vandas
94	<i>Beckmannia eruciformis</i> (L.) Host	437	<i>Gentiana pneumonanthe</i> L.	780	<i>Peucedanum arenarium</i> Waldst. et Kit. ssp. <i>neumayeri</i> (Vis.) Stoj. et Stef.
95	<i>Berberis croatica</i> Horvat	438	<i>Geranium dalmaticum</i> (Beck) Rech.f.	781	<i>Peucedanum coriaceum</i> Rchb.
96	<i>Betula pubescens</i> Ehrh.	439	<i>Geranium palustre</i> L.	782	<i>Phalaris aquatica</i> L.
97	<i>Biscutella laevigata</i> L. ssp. <i>gracilis</i> Mach.-Laur.	440	<i>Geranium pratense</i> L.	783	<i>Phalaris brachystachys</i> Link
98	<i>Biserrula pelecinus</i> L. ssp. <i>dalmatica</i> Trinajsti	441	<i>Gladiolus communis</i> L.	784	<i>Phalaris coerulescens</i> Desf.
99	<i>Blackstonia perfoliata</i> (L.) Huds. ssp. <i>serotina</i> (Koch ex Rchb.) Vollm.	442	<i>Gladiolus illyricus</i> W.D.J.Koch	785	<i>Phalaris minor</i> Retz.

100	<i>Blysmus compressus</i> (L.) Panz. ex Link	443	<i>Gladiolus imbricatus</i> L.	786	<i>Phalaris paradoxa</i> L.
101	<i>Botrychium matricariifolium</i> (Retz.) A. Br. ex Koch	444	<i>Gladiolus italicus</i> Mill.	787	<i>Phleum alpinum</i> L.
102	<i>Brachypodium phoenicoides</i> (L.) Roem. et Schult.	445	<i>Gladiolus palustris</i> Gaudin	788	<i>Phleum arenarium</i> L.
103	<i>Brassica botterii</i> Vis.	446	<i>Glaucium flavum</i> Crantz	789	<i>Phleum paniculatum</i> Huds.
104	<i>Brassica cazzae</i> Ginzb. et Teyber	447	<i>Glyceria fluitans</i> (L.) R.Br.	790	<i>Pholurus pannonicus</i> (Host) Trin.
105	<i>Brassica mollis</i> Vis.	448	<i>Glyceria plicata</i> (Fr.) Fr.	791	<i>Picris scaberrima</i> Guss.
106	<i>Brassica rupestris</i> Raf.	449	<i>Goniolimon dalmaticum</i> (C.Presl.) Reichb.	792	<i>Pilularia minuta</i> Durie ex A.Braun
107	<i>Bromus commutatus</i> Schrad.	450	<i>Goodyera repens</i> (L.) R.Br.	793	<i>Pinguicula vulgaris</i> L.
108	<i>Bromus diandrus</i> Roth	451	<i>Grafia golaka</i> (Hacq.) Rchb.	794	<i>Pinus nigra</i> Arnold ssp. <i>dalmatica</i> (Vis.) Franco
109	<i>Bromus pannonicus</i> Kumm. et Sendtn.	452	<i>Groenlandia densa</i> (L.) Fourr.	795	<i>Plantago indica</i> L.
110	<i>Bromus scoparius</i> L.	453	<i>Gymnadenia conopsea</i> (L.) R.Br.	796	<i>Plantago subulata</i> L.
111	<i>Bupleurum karglii</i> Vis.	454	<i>Gymnadenia conopsea</i> (L.) R.Br. ssp. <i>conopsea</i>	797	<i>Plantago tenuiflora</i> Waldst. et Kit.
112	<i>Bupleurum lancifolium</i> Hornem.	455	<i>Gymnadenia conopsea</i> (L.) R.Br. ssp. <i>densiflora</i> (Wahlenb.) K.Richt.	798	<i>Platanthera bifolia</i> (L.) Rich.
113	<i>Calla palustris</i> L.	456	<i>Gymnadenia odoratissima</i> (L.) Rich.	799	<i>Platanthera chlorantha</i> (Custer) Rchb.
114	<i>Callitriche cophocarpa</i> Sendtn.	457	<i>Gypsophila fastigiata</i> L.	800	<i>Poa badensis</i> Haenke ex Willd.
115	<i>Callitriche hamulata</i> Kütz. ex Koch	458	<i>Hainardia cylindrica</i> (Willd.) Greuter	801	<i>Poa cenisia</i> All.
116	<i>Callitriche hermaphroditica</i> L.	459	<i>Hedysarum hedysaroides</i> (L.) Schinz et Thell. ssp. <i>exaltatum</i> (A. Kern.) Zertová	802	<i>Poa chaixii</i> Vill.
117	<i>Callitriche obtusangula</i> Le Gall	460	<i>Hedysarum spinosissimum</i> L. ssp. <i>capitatum</i> (Rouy) Asch. et Graebn.	803	<i>Poa hybrida</i> Gaudin
118	<i>Callitriche palustris</i> L.	461	<i>Helianthemum canum</i> (L.) Baumg. ssp. <i>canum</i>	804	<i>Poa minor</i> Gaudin
119	<i>Callitriche platycarpa</i> Kütz.	462	<i>Helictotrichon sempervirens</i> (Vill.) Pilg.	805	<i>Poa perconcinna</i> J.R.Edm.
120	<i>Callitriche stagnalis</i> Scop.	463	<i>Heliosperma insulare</i> Trinajsti	806	<i>Poa pumila</i> Host
121	<i>Callitriche truncata</i> Guss.	464	<i>Heliotropium supinum</i> L.	807	<i>Poa remota</i> Forselles
122	<i>Callitriche truncata</i> Guss. ssp. <i>truncata</i>	465	<i>Helleborus atrorubens</i> Waldst. et Kit.	808	<i>Polycnemum arvense</i> L.
123	<i>Calystegia soldanella</i> (L.) R. Br.	466	<i>Helleborus croaticus</i> Martinis	809	<i>Polycnemum majus</i> A. Braun
124	<i>Campanula cespitosa</i> Scop.	467	<i>Helleborus hercegovinus</i> Martinis	810	<i>Polygala alpestris</i> Rchb. ssp. <i>croatica</i> (Chodat) Hayek
125	<i>Campanula cochlearifolia</i> Lam.	468	<i>Helleborus multifidus</i> Vis.	811	<i>Polygonatum latifolium</i> (Jacq.) Desf.
126	<i>Campanula fenestrellata</i> Feer	469	<i>Helleborus niger</i> L.	812	<i>Polygonum arenarium</i> Waldst. et Kit.
127	<i>Campanula hercegovina</i> Degen et Fiala	470	<i>Helleborus odorus</i> Waldst. et Kit. ex Willd. ssp. <i>laxus</i> (Host) Merxm. et Podl.	813	<i>Polygonum salicifolium</i> Brouss. ex Willd.
128	<i>Campanula istriaca</i> Feer	471	<i>Herninium monorchis</i> (L.) R.Br.	814	<i>Polypogon viridis</i> (Gouan) Breistr.
129	<i>Campanula justiniana</i> Witasek	472	<i>Herniaria glabra</i> L. ssp. <i>rotundifolia</i> (Vis.) Trpin	815	<i>Polystichum illyricum</i> Borbás
130	<i>Campanula moravica</i> (Spitzn.) Kovanda	473	<i>Hibiscus trionum</i> L.	816	<i>Portenschlagiella ramosissima</i> (Port.) Tutin
131	<i>Campanula portenschlagiana</i> Schult.	474	<i>Hieracium amphithales</i> K.Malý et Zahn	817	<i>Posidonia oceanica</i> (L.) Delile
132	<i>Campanula poscharskyana</i> Deg.	475	<i>Hieracium brachycaule</i> Vuk.	818	<i>Potamogeton alpinus</i> Balb.
133	<i>Campanula thyrsoides</i> L. ssp. <i>carniolica</i> (Sünd.) Podlech	476	<i>Hieracium brevilanosum</i> Degen et Zahn	819	<i>Potamogeton compressus</i> L.
134	<i>Campanula tommasiniana</i> C. Koch	477	<i>Hieracium calophyllum</i> Uechtr.	820	<i>Potamogeton polygonifolius</i> Pourr.
135	<i>Campanula trachelium</i> L. ssp. <i>trachelium</i>	478	<i>Hieracium cymosum</i> L. ssp. <i>laxiflorum</i> (Vuk.) Nägeli et Peter	821	<i>Potentilla carniolica</i> A. Kern.
136	<i>Campanula velebitica</i> Borbás	479	<i>Hieracium cymosum</i> L. ssp. <i>samoboricum</i> Nägeli et Peter	822	<i>Potentilla palustris</i> (L.) Scop.

137	Campanula waldsteiniana Schult.	480	Hieracium cymosum L. ssp. xanthophyllum (Vuk.) Nägeli et Peter	823	Primula kitaibeliana Schott
138	Camphorosma annua Pallas	481	Hieracium echioides Lumn.	824	Primula wulfeniana Schott
139	Cardamine carnosa Waldst. et Kit.	482	Hieracium falcatifforme Degen et Zahn	825	Prunus tenella Batsch
140	Cardamine chelidonia L.	483	Hieracium janchenii Zahn	826	Pseudognaphalium luteoalbum (L.) Hilliard et B.L.Burt
141	Cardamine kitaibelii Becherer	484	Hieracium leucopelmatum Nägeli et Peter	827	Pseudolysimachion longifolium (L.) Opiz
142	Cardamine maritima Port. ex DC.	485	Hieracium macrodon Nägeli et Peter	828	Pseudorchis albida (L.) Á.Löve et D.Löve
143	Cardamine waldsteinii Dyer	486	Hieracium malovanicum Degen et Zahn	829	Puccinellia distans (L.) Parl. ssp. distans
144	Cardaminopsis croatica (Schott, Nymán et Kotschy) Jáv.	487	Hieracium mirificissimum Rohlena et Zahn	830	Puccinellia distans (L.) Parl. ssp. limosa (Schur) Jáv.
145	Cardaminopsis halleri (L.) Hayek	488	Hieracium neilreichii Beck	831	Puccinellia festuciformis (Host) Parl.
146	Carduus collinus Waldst. et Kit. ssp. cylindricus (Borbás) Soó	489	Hieracium obrovacense Degen et Zahn	832	Puccinellia teyberi Hayek
147	Carduus micropterus (Borbás) Teyber ssp. micropterus	490	Hieracium pelliculatum Zahn	833	Pulmonaria visianii Degen et Lengyel
148	Carduus pycnocephalus L. ssp. pycnocephalus	491	Hieracium pilosella L. ssp. zagabiense Nägeli et Peter	834	Pulsatilla alba Reichenb.
149	Carex appropinquata Schumacher	492	Hieracium pseudotommasinii Rohlena et Zahn	835	Pulsatilla alpina (L.) Delarbre
150	Carex bohemica Schreb.	493	Hieracium scheppigianum Freyn	836	Pulsatilla apiifolia (Scop.) Schult.
151	Carex capillaris L.	494	Hieracium sphaerophyllum Vuk.	837	Pulsatilla grandis Wender.
152	Carex cespitosa L.	495	Hieracium velebiticum Degen et Zahn	838	Pulsatilla montana (Hoppe) Reichenb.
153	Carex curta Gooden.	496	Hieracium waldsteinii Tausch	839	Pulsatilla montana (Hoppe) Reichenb. ssp. montana
154	Carex davalliana Sm.	497	Himantoglossum adriaticum H.Baumann	840	Pulsatilla pratensis (L.) Miller
155	Carex depauperata Curtis ex With.	498	Himantoglossum caprinum Spreng.	841	Pulsatilla pratensis (L.) Miller ssp. nigricans (Störck) Zam.
156	Carex diandra Schrank	499	Himantoglossum hircinum (L.) Spreng.	842	Pulsatilla pratensis (L.) Miller ssp. pratensis
157	Carex dioica L.	500	Hippophaë rhamnoides L.	843	Pulsatilla veležensis (G. Beck) Aichele et Schwegler
158	Carex disticha Huds.	501	Hippuris vulgaris L.	844	Pulsatilla vernalis (L.) Miller
159	Carex divisa Huds.	502	Hordeum hystrix Roth	845	Pyrola rotundifolia L.
160	Carex echinata Murray	503	Hordeum marinum Huds.	846	Ranunculus concinnatus Schott
161	Carex elongata L.	504	Hordeum secalinum Schreb.	847	Ranunculus croaticus Schott
162	Carex ericetorum Pollich	505	Hottonia palustris L.	848	Ranunculus dalmaticus Grossg.
163	Carex extensa Gooden.	506	Hyacinthella dalmatica (Baker) Chouard	849	Ranunculus illyricus L.
164	Carex flava L.	507	Hydrocotyle vulgaris L.	850	Ranunculus lingua L.
165	Carex hordeistichos Vill.	508	Hymenolobus procumbens (L.) Nutt.	851	Ranunculus ophioglossifolius Vill.
166	Carex hostiana DC.	509	Hypericum spruneri Boiss.	852	Ranunculus traunfellneri Hoppe
167	Carex lasiocarpa Ehrh.	510	Hyssopus officinalis L.	853	Raphanus raphanistrum L. ssp. landra (Moretti ex DC.) Bonnier et Lavens
168	Carex lepidocarpa Tausch	511	Iberis linifolia L. ssp. linifolia	854	Reseda inodora Rchb.
169	Carex limosa L.	512	Ilex aquifolium L.	855	Rhamnus intermedius Steud. et Hohst.
170	Carex liparocarpos Gaudin	513	Imperata cylindrica (L.) Raeusch.	856	Rhamnus orbiculatus Bornm.
171	Carex michelii Host	514	Iris adriatica Trinajsti ex Mitic	857	Rhinanthus asperulus (Murb.) Soó
172	Carex nigra (L.) Reichard	515	Iris croatica Horvat et Horvat M.	858	Rhinanthus burnatii (Chabert) Soó
173	Carex panicea L.	516	Iris germanica L.	859	Rhinanthus freynii (A.Kern. ex Sterneck) Fiori
174	Carex riparia Curtis	517	Iris graminea L.	860	Rhinanthus rumelicus Velen.

175	Carex rostrata Stokes ex With.	518	Iris illyrica Tomm.	861	Rhynchospora alba (L.) Vahl
176	Carex rupestris All.	519	Iris pallida Lam.	862	Rorippa lippizensis (Wulfen) Rchb.
177	Carex serotina Mérat	520	Iris pseudacorus L.	863	Rumex maritimus L.
178	Carex strigosa Huds.	521	Iris pseudopallida Trinajsti	864	Ruppia cirrhosa (Petagna) Grande
179	Carex supina Willd. ex Wahlenb.	522	Iris pumila L.	865	Ruppia maritima L.
180	Carex vesicaria L.	523	Iris reichenbachii Heuff.	866	Saccharum ravennae (L.) Murray
181	Carlina acanthifolia All. ssp. acanthifolia	524	Iris sibirica L.	867	Saccharum strictum (Host) Spreng.
182	Carlina fiumensis Simonk.	525	Iris sibirica L. ssp. erirrhiza (Pospischal) Wraber	868	Salix daphnoides Vill.
183	Catabrosa aquatica (L.) P.Beauv.	526	Iris sibirica L. ssp. sibirica	869	Salix hastata L.
184	Centaurea biokovenski Teyber	527	Iris variegata L.	870	Salsola kali L.
185	Centaurea brachtii Rchb.	528	Iris x rotschildii Degen	871	Salsola soda L.
186	Centaurea crithmifolia Vis.	529	Iris x sambucina L.	872	Salvia argentea L.
187	Centaurea cuspidata Vis.	530	Juncus acutiflorus Ehrh. ex Hoffm.	873	Salvia brachyodon Vandas
188	Centaurea dalmatica A.Kern.	531	Juncus alpinoarticulatus Chaix	874	Salvia nemorosa L.
189	Centaurea friderici Vis.	532	Juncus anceps Laharpe	875	Sanguisorba officinalis L.
190	Centaurea glaberrima Tausch	533	Juncus capitatus Weigel	876	Satureja visianii Šili
191	Centaurea haynaldii Borbás ex Vuk.	534	Juncus filiformis L.	877	Saxifraga aizoides L.
192	Centaurea incompta Vis.	535	Juncus fontanesii Gay	878	Saxifraga exarata Vill. ssp. moschata (Wulfen) Cavill.
193	Centaurea nicolai Bald.	536	Juncus littoralis C.A.Mey.	879	Saxifraga oppositifolia L.
194	Centaurea nigrescens Willd. ssp. nigrescens	537	Juncus squarrosus L.	880	Saxifraga sedoides L. ssp. prenja (Beck) Hayek
195	Centaurea radichii Plazibat	538	Juncus tenageia L.f.	881	Saxifraga stellaris L.
196	Centaurea ragusina L.	539	Kitaibela vitifolia Willd.	882	Scabiosa lucida Vill. ssp. stricta (Waldst. et Kit.) Jasiewicz
197	Centaurea rupestris L. ssp. ceratophylla (Ten.) Gugler	540	Knautia adriatica Ehrend.	883	Scirpus cespitosus L.
198	Centaurea salonitana Vis.	541	Knautia clementii (Beck) Ehrend.	884	Scirpus lacustris L. ssp. tabernaemontani (C.C.Gmel.) Syme
199	Centaurea spinosociliata Seenus	542	Knautia dalmatica Beck	885	Scirpus mucronatus L.
200	Centaurea stenolepis A.Kern. ssp. joannis Kárpáti	543	Knautia illyrica Beck	886	Scirpus radicans Schkuhr
201	Centaurea triumfetti All.	544	Knautia pectinata Ehrend.	887	Scirpus setaceus L.
202	Centaurea tuberosa Vis.	545	Knautia sarajevensis (Beck) Szabó	888	Scirpus supinus L.
203	Centaurea visianiana Plazibat	546	Knautia travnicensis (Beck) Szabó	889	Scorzonera austriaca Willd. ssp. bupleurifolia (Pouzol) Bonnier
204	Centaurea x aliena J.Wagner	547	Knautia velebitica Szabó	890	Scorzonera purpurea L. ssp. rosea (Waldst. et Kit.) Nyman
205	Centaurea x pomoensis Teyber	548	Knautia visianii Szabó	891	Selaginella helvetica (L.) Spring.
206	Centaurea x rossiana J.Wagner et Degen	549	Koeleria glauca (Schrad.) DC.	892	Sempervivum dolomiticum Facch.
207	Centaurea x velinacensis Degen et Lengyel	550	Laburnum anagyroides Medik. ssp. alschingeri (Vis.) Hayek	893	Sempervivum marmoreum Griseb.
208	Centunculus minimus L.	551	Lactuca quercina L. ssp. quercina	894	Sempervivum montanum L.
209	Cephalanthera damasonium (Mill.) Druce	552	Lamarckia aurea (L.) Moench	895	Sempervivum tectorum L.
210	Cephalanthera longifolia (L.) Fritsch	553	Lathyrus alpestris (Waldst. et Kit.) elak. ssp. alpestris	896	Senecio caroli-maly Horvati
211	Cephalanthera rubra (L.) Rich.	554	Lathyrus alpestris (Waldst. et Kit.) elak. ssp. friedrichsthalii (Griseb.) K. Malý	897	Senecio papposus (Rchb.) Less. ssp. kitaibelii (Jáv.) Cufod.
212	Cerastium dinaricum G. Beck et Szysz.	555	Lathyrus angulatus L.	898	Senecio sarracenicus L.
213	Cerastium grandiflorum Waldst. et Kit.	556	Lathyrus ochrus (L.) DC.	899	Senecio thapsoides DC. ssp. visianianus (Papaf. ex Vis.) Vandas

214	<i>Ceratocephalus falcatus</i> (L.) Pers.	557	<i>Lathyrus palustris</i> L.	900	<i>Serapias cordigera</i> L.
215	<i>Ceratocephalus testiculatus</i> (Crantz) Roth	558	<i>Lathyrus pannonicus</i> (Jacq.) Garcke ssp. <i>pannonicus</i>	901	<i>Serapias ionica</i> (E.Nelson) H.Baumann et Künkele
216	<i>Cerintho glabra</i> Mill.	559	<i>Lathyrus saxatilis</i> (Vent.) Vis.	902	<i>Serapias istriaca</i> Perko
217	<i>Cerintho tristis</i> Teyber	560	<i>Lemna gibba</i> L.	903	<i>Serapias lingua</i> L.
218	<i>Chaerophyllum coloratum</i> L.	561	<i>Leontodon crispus</i> Vill. ssp. <i>rossianus</i> (Degen et Lengyel) Hayek	904	<i>Serapias neglecta</i> De Not.
219	<i>Chamaecytisus ratisbonensis</i> (Schaeff.) Rothm.	562	<i>Leontopodium alpinum</i> Cass.	905	<i>Serapias parviflora</i> Parl.
220	<i>Chamaecytisus spinescens</i> (C. Presl) Rothm. ssp. <i>ala-venti</i> Radi	563	<i>Leucanthemella serotina</i> (L.) Tzvelev	906	<i>Serapias vomeracea</i> (Burm.) Briq.
221	<i>Chenopodium ambrosioides</i> L.	564	<i>Leucanthemum atratum</i> (Jacq.) DC. ssp. <i>platylepis</i> (Borbás) Heywood	907	<i>Serapias vomeracea</i> (Burm.) Briq. ssp. <i>laxiflora</i> (Soó) Gözl et H.R.Reinhard
222	<i>Chenopodium botrys</i> L.	565	<i>Leucanthemum chloroticum</i> A.Kern. et Murb.	908	<i>Serapias vomeracea</i> (Burm.) Briq. ssp. <i>vomeracea</i>
223	<i>Chenopodium capitatum</i> (L.) Ambrosi	566	<i>Ligularia sibirica</i> (L.) Cass.	909	<i>Serapias x pulae</i> Perko
224	<i>Chenopodium chenopodioides</i> (L.) Aellen	567	<i>Lilium bulbiferum</i> L.	910	<i>Serratula lycopifolia</i> (Vill.) A.Kern.
225	<i>Chenopodium ficifolium</i> Sm.	568	<i>Lilium candidum</i> L.	911	<i>Serratula radiata</i> (Waldst. et Kit.) M.Bieb. ssp. <i>cetingensis</i> (Rohlena) Hayek
226	<i>Chenopodium foliosum</i> Asch.	569	<i>Lilium carniolicum</i> Bernh. ex Koch	912	<i>Seseli malyi</i> A. Kern.
227	<i>Chenopodium giganteum</i> D. Don	570	<i>Lilium carniolicum</i> Bernh. ex Koch ssp. <i>bosniacum</i> (Beck) Asch. et Graebn.	913	<i>Seseli tomentosum</i> Vis.
228	<i>Chenopodium multifidum</i> L.	571	<i>Lilium carniolicum</i> Bernh. ex Koch ssp. <i>carniolicum</i>	914	<i>Sesleria argentea</i> (Savi) Savi
229	<i>Chenopodium murale</i> L.	572	<i>Lilium martagon</i> L.	915	<i>Sesleria caerulea</i> (L.) Ard.
230	<i>Chenopodium opulifolium</i> Schrader ex Koch et Ziz	573	<i>Lilium martagon</i> L. ssp. <i>cattaniae</i> (Vis.) Degen	916	<i>Sesleria sadlerana</i> Janka
231	<i>Chenopodium probstii</i> Aellen	574	<i>Lilium martagon</i> L. ssp. <i>martagon</i>	917	<i>Sesleria tenuifolia</i> Schrad. ssp. <i>kalnikensis</i> (Jav.) Deyl
232	<i>Chenopodium rubrum</i> L.	575	<i>Limodorum abortivum</i> (L.) Sw.	918	<i>Sibiraea altaiensis</i> (Laxm.) C. K. Schneid. ssp. <i>croatica</i> Degen
233	<i>Chenopodium schraderianum</i> Schultes in Roemer et Schultes	576	<i>Limonium anfractum</i> (C.E.Salmon) C.E.Salmon	919	<i>Silene alpestris</i> Jacq.
234	<i>Chenopodium strictum</i> Roth	577	<i>Limonium cancellatum</i> (Bernh. ex Bertol.) O. Kuntze	920	<i>Silene catholica</i> (L.) Aiton f.
235	<i>Chenopodium suecicum</i> J. Murr.	578	<i>Limonium oleifolium</i> Miller	921	<i>Silene chromodonta</i> Boiss. et Reuter
236	<i>Chenopodium urbicum</i> L.	579	<i>Limonium subanfractum</i> Trinajsti	922	<i>Silene flavescens</i> Waldst. et Kit.
237	<i>Chenopodium vulvaria</i> L.	580	<i>Limonium vestitum</i> (C.E.Salmon) C.E.Salmon	923	<i>Silene hayekiana</i> Hand.-Mazz. et Janchen
238	<i>Chouardia litardierei</i> (Breistr.) Speta	581	<i>Limosella aquatica</i> L.	924	<i>Silene heuffelii</i> Soó
239	<i>Cicendia filiformis</i> (L.) Delarbre	582	<i>Linaria chalepensis</i> (L.) Mill.	925	<i>Silene noctiflora</i> L.
240	<i>Cicuta virosa</i> L.	583	<i>Linaria microsepala</i> A.Kern.	926	<i>Silene reichenbachii</i> Vis.
241	<i>Cirsium brachycephalum</i> Jur.	584	<i>Lindernia procumbens</i> (Krock.) Philcox	927	<i>Silene remotiflora</i> Vis.
242	<i>Clematis integrifolia</i> L.	585	<i>Linum elegans</i> Spruner ex Boiss.	928	<i>Silene retzdorffiana</i> (K. Malý) H. Neumayer
243	<i>Coeloglossum viride</i> (L.) Hartm.	586	<i>Liparis loeselii</i> Rich.	929	<i>Silene sendtneri</i> Boiss.
244	<i>Consolida ajacis</i> (L.) Schur	587	<i>Listera cordata</i> (L.) R.Br.	930	<i>Silene tommasinii</i> Vis.
245	<i>Consolida brevicornis</i> (Vis.) Soo	588	<i>Listera ovata</i> (L.) R.Br.	931	<i>Silene velebitica</i> (Degen) Wrigley
246	<i>Consolida incana</i> (E.D. Clarke) Munz	589	<i>Littorella uniflora</i> (L.) Asch.	932	<i>Silene veselskyi</i> (Janka) H. Neumayer
247	<i>Consolida orientalis</i> (Gay) Schrödinger	590	<i>Lloydia serotina</i> (L.) Rchb.	933	<i>Silene waldsteinii</i> Grieseb.
248	<i>Convolvulus lineatus</i> L.	591	<i>Lolium remotum</i> Schrank	934	<i>Sorbus aria</i> (L.) Crantz ssp. <i>lanifera</i> (A. Kerner) Jáv.
249	<i>Corallorrhiza trifida</i> Châtel.	592	<i>Lolium subulatum</i> Vis.	935	<i>Sorbus austriaca</i> (Beck) Hedl. ssp. <i>croatica</i> Kárpáti
250	<i>Corydalis acaulis</i> (Wulfen) Pers.	593	<i>Lonicera borbasiana</i> (Kuntze) Degen	936	<i>Sorbus borbasii</i> Jav.

251	<i>Corydalis solida</i> (L.) Swartz ssp. <i>oligantha</i> (Trinajsti ) Greuter et Burdet	594	<i>Lonicera glutinosa</i> Vis.	937	<i>Sorbus velebitica</i> Kárpáti
252	<i>Corynephorus canescens</i> (L.) P.Beauv.	595	<i>Lotus preslii</i> Ten.	938	<i>Spartina maritima</i> (Curtis) Fernald
253	<i>Corynephorus divaricatus</i> (Pourr.) Breistr.	596	<i>Ludwigia palustris</i> (L.) Elliott	939	<i>Spiraea cana</i> Waldst. et Kit.
254	<i>Crepis conyzifolia</i> (Gouan) A.Kern.	597	<i>Luzula sylvatica</i> (Huds.) Gaudin ssp. <i>croatica</i> Beyer	940	<i>Spiranthes aestivalis</i> (Poir.) Rich.
255	<i>Crepis mollis</i> (Jacq.) Asch.	598	<i>Lycopodiella inundata</i> (L.) Holub	941	<i>Spiranthes spiralis</i> (L.) Chevall.
256	<i>Crepis pannonica</i> (Jacq.) C.Koch	599	<i>Lythrum hyssopifolia</i> L.	942	<i>Sporobolus pungens</i> (Schreb.) Kunth
257	<i>Crepis pantocsekii</i> (Vis.) Latzel	600	<i>Lythrum portula</i> (L.) D.A.Webb	943	<i>Stachys alpina</i> L. ssp. <i>dinarica</i> Murb.
258	<i>Crepis pyrenaica</i> (L.) Greuter	601	<i>Lythrum tribracteatum</i> Salzm. ex Spreng.	944	<i>Stachys cretica</i> L. ssp. <i>cassia</i> (Boiss.) Rech. f.
259	<i>Crocus dalmaticus</i> Vis.	602	<i>Lythrum virgatum</i> L.	945	<i>Stachys menthifolia</i> Vis.
260	<i>Crocus malyi</i> Vis.	603	<i>Malaxis monophyllos</i> (L.) Sw.	946	<i>Stellaria alsine</i> Grimm
261	<i>Crocus thomasii</i> Ten.	604	<i>Malus x florentina</i> (Zuccagni) C. K. Schneid.	947	<i>Stellaria palustris</i> Retz.
262	<i>Cruciata balcanica</i> Ehrend.	605	<i>Malva parviflora</i> L.	948	<i>Sternbergia colchiciflora</i> Waldst. et Kit.
263	<i>Cuscuta epilinum</i> Weihe	606	<i>Mandragora officinarum</i> L.	949	<i>Stipa bromoides</i> (L.) Dörfll.
264	<i>Cutandia maritima</i> (L.) Barbey	607	<i>Mantisalca salmantica</i> (L.) Briq. et Cavill.	950	<i>Stipa capensis</i> Thunb.
265	<i>Cymbalaria muralis</i> P.Gaertn., Mey. et Scherb. ssp. <i>visianii</i> D.A.Webb	608	<i>Marrubium peregrinum</i> L.	951	<i>Stipa capillata</i> L.
266	<i>Cymodocea nodosa</i> (Ucria) Asch.	609	<i>Marsilea quadrifolia</i> L.	952	<i>Stipa joannis</i> elak.
267	<i>Cynanchum acutum</i> L.	610	<i>Matteucia struthiopteris</i> (L.) Tod.	953	<i>Stipa pennata</i> L.
268	<i>Cynoglossum velebiticum</i> K.Malý	611	<i>Medicago marina</i> L.	954	<i>Stipa pennata</i> L. ssp. <i>ericaulis</i> (Borbás) Martinovský et Skalický
269	<i>Cyperus capitatus</i> Vand.	612	<i>Medicago pironae</i> Vis.	955	<i>Stipa pulcherrima</i> K.Koch
270	<i>Cyperus difformis</i> L.	613	<i>Medicago tenoreana</i> DC.	956	<i>Stratiotes aloides</i> L.
271	<i>Cyperus esculentus</i> L.	614	<i>Melampyrum fimbriatum</i> Vandas	957	<i>Suaeda maritima</i> (L.) Dumort.
272	<i>Cyperus flavescens</i> L.	615	<i>Melica altissima</i> L.	958	<i>Suaeda vera</i> J.F. Gmelin in L.
273	<i>Cyperus fuscus</i> L.	616	<i>Melica bauchinii</i> All.	959	<i>Succisella petteri</i> (J.Kern. et Murb.) Beck
274	<i>Cyperus glaber</i> L.	617	<i>Melica transilvanica</i> Schur	960	<i>Tanacetum cinerariifolium</i> (Trevir.) Sch.Bip.
275	<i>Cyperus glomeratus</i> L.	618	<i>Menyanthes trifoliata</i> L.	961	<i>Taraxacum edessicoides</i> Uhlemann
276	<i>Cyperus longus</i> L.	619	<i>Micromeria croatica</i> (Pers.) Schott	962	<i>Taraxacum starmuehleri</i> Uhlemann
277	<i>Cyperus michelianus</i> (L.) Link	620	<i>Micromeria dalmatica</i> Benth.	963	<i>Taxus baccata</i> L.
278	<i>Cyperus rotundus</i> L.	621	<i>Micromeria kernerii</i> Murb.	964	<i>Teucrium arduini</i> L.
279	<i>Cyperus serotinus</i> Rottb.	622	<i>Micromeria pseudocroatica</i> Šili	965	<i>Thesium dollineri</i> Murb. ssp. <i>simplex</i> (Velen.) Stoj. et Stef.
280	<i>Cypripedium calceolus</i> L.	623	<i>Milium vernale</i> M.Bieb.	966	<i>Thlaspi dinaricum</i> Degen et Janch.
281	<i>Cytinus hypocistis</i> (L.) L.	624	<i>Minuartia verna</i> (L.) Hiern ssp. <i>insularis</i> Trinajsti et Zi. Pavleti	967	<i>Thymus bracteosus</i> Vis. ex Benth.
282	<i>Dactylorhiza cordigera</i> (Fr.) Soó	625	<i>Moehringia tommasinii</i> Marchesetti	968	<i>Thymus serpyllum</i> L. ssp. <i>serpyllum</i>
283	<i>Dactylorhiza fuchsii</i> (Druce) Soó	626	<i>Moltkia petraea</i> (Tratt.) Griseb.	969	<i>Tofieldia calyculata</i> (L.) Wahlenb.
284	<i>Dactylorhiza fuchsii</i> (Druce) Soó ssp. <i>fuchsii</i>	627	<i>Montia fontana</i> L.	970	<i>Traunsteinera globosa</i> (L.) Rchb.
285	<i>Dactylorhiza fuchsii</i> (Druce) Soó ssp. <i>transilvanica</i> (Schur) S.E.Fröhner	628	<i>Muscari neglectum</i> Guss. ex Ten. ssp. <i>speciosum</i> (Marches.) Garbari	971	<i>Trifolium cinctum</i> DC.
286	<i>Dactylorhiza incarnata</i> (L.) Soó	629	<i>Myosotis incassata</i> Guss.	972	<i>Trifolium dalmaticum</i> Vis.
287	<i>Dactylorhiza incarnata</i> (L.) Soó ssp. <i>cruenta</i> O.F.Müll.	630	<i>Myosotis ramosissima</i> Rochel ssp. <i>ramosissima</i>	973	<i>Trifolium echinatum</i> M. Bieb.

288	<i>Dactylorhiza incarnata</i> (L.) Soó ssp. <i>incarnata</i>	631	<i>Myosotis suaveolens</i> Willd.	974	<i>Trifolium filiforme</i> L.
289	<i>Dactylorhiza incarnata</i> (L.) Soó ssp. <i>ochroleuca</i> (Boll) P.F.Hunt et Summerh.	632	<i>Myosotis sylvatica</i> Hoffm. ssp. <i>subarvensis</i> Grau	975	<i>Trifolium glomeratum</i> L.
290	<i>Dactylorhiza maculata</i> (L.) Soó	633	<i>Myosurus minimus</i> L.	976	<i>Trifolium incarnatum</i> L. ssp. <i>molinerii</i> (Balb. ex Hornem.) Syme
291	<i>Dactylorhiza majalis</i> (Rchb.) P.F.Hunt et Summerh.	634	<i>Myricaria germanica</i> (L.) Desv.	977	<i>Trifolium leucanthum</i> M. Bieb.
292	<i>Dactylorhiza romana</i> (Sebast. et Mauri) Soó	635	<i>Neotinea maculata</i> (Desf.) Stearn	978	<i>Trifolium michelianum</i> Savi
293	<i>Dactylorhiza saccifera</i> (Brongn.) Soó	636	<i>Neottia nidus-avis</i> (L.) Rich.	979	<i>Trifolium mutabile</i> Port.
294	<i>Dactylorhiza sambucina</i> (L.) Soó	637	<i>Nigella sativa</i> L.	980	<i>Trifolium noricum</i> Wulfen
295	<i>Dactylorhiza sambucina</i> (L.) Soó ssp. <i>sambucina</i>	638	<i>Nigritella nigra</i> (L.) Rchb.	981	<i>Trifolium pannonicum</i> Jacq.
296	<i>Dactylorhiza traunsteineri</i> (Saut.) Soó	639	<i>Nigritella nigra</i> L. Rchb.f. ssp. <i>nigra</i>	982	<i>Trifolium resupinatum</i> L.
297	<i>Damasonium polyspermum</i> Cosson	640	<i>Nigritella rhellicani</i> Teppner et Klein	983	<i>Trifolium retusum</i> L.
298	<i>Danthoniastrum compactum</i> (Boiss. et Heldr.) Holub	641	<i>Nonea pulla</i> DC.	984	<i>Trifolium spumosum</i> L.
299	<i>Daphne blagayana</i> Freyer	642	<i>Omalotheca norvegica</i> (Gunn.) Sch.Bip. et F.W.Schultz	985	<i>Trifolium squarrosum</i> L.
300	<i>Daphne cneorum</i> L.	643	<i>Onobrychis arenaria</i> (Kit.) DC. ssp. <i>tommassinii</i> (Jord.) Asch. et Graebn.	986	<i>Trifolium striatum</i> L. ssp. <i>tenuiflorum</i> (Ten.) Arcang.
301	<i>Degenia velebitica</i> (Degen) Hayek	644	<i>Onobrychis montana</i> DC. ssp. <i>scardica</i> (Griseb.) P. W. Ball	987	<i>Trifolium uniflorum</i> L.
302	<i>Delphinium halteratum</i> Sm. in Sibth. et Sm.	645	<i>Onobrychis oxyodonta</i> Boiss.	988	<i>Trifolium velebiticum</i> Degen
303	<i>Delphinium peregrinum</i> L.	646	<i>Ononis adenotricha</i> Boiss.	989	<i>Trifolium vesiculosum</i> Savi
304	<i>Delphinium staphisagria</i> L.	647	<i>Onosma arenaria</i> Waldst. et Kit. ssp. <i>arenaria</i>	990	<i>Triglochin bulbosa</i> L.
305	<i>Deschampsia cespitosa</i> (L.) P.Beauv. ssp. <i>cespitosa</i>	648	<i>Onosma dalmatica</i> Schelle	991	<i>Triglochin maritimum</i> L.
306	<i>Deschampsia media</i> (Gouan) Roem. et Schult.	649	<i>Onosma echioides</i> L.	992	<i>Triglochin palustris</i> L.
307	<i>Desmazeria marina</i> (L.) Druce	650	<i>Onosma javorkae</i> Simonk.	993	<i>Trisetum aureum</i> Ten.
308	<i>Dianthus armeria</i> L.	651	<i>Onosma pseudoarenaria</i> Schur ssp. <i>fallax</i> (Borbás) Rauschert	994	<i>Tulipa praecox</i> Ten.
309	<i>Dianthus armeria</i> L. ssp. <i>armeria</i>	652	<i>Onosma pseudoarenaria</i> Schur ssp. <i>tridentina</i> (Wettst.) Braun-Blanq.	995	<i>Turgenia latifolia</i> (L.) Hoffm.
310	<i>Dianthus armeria</i> L. ssp. <i>armeriastrum</i> (Wolfner) Velen	653	<i>Onosma stellulata</i> Waldst. et Kit.	996	<i>Typha laxmannii</i> Lepech.
311	<i>Dianthus barbatus</i> L.	654	<i>Ophioglossum lusitanicum</i> L.	997	<i>Typha minima</i> Funck
312	<i>Dianthus carthusianorum</i> L.	655	<i>Ophrys aegirtica</i> P.Delforge	998	<i>Typha shuttleworthii</i> Koch et Sond.
313	<i>Dianthus carthusianorum</i> L. ssp. <i>carthusianorum</i>	656	<i>Ophrys amanensis</i> (Nelson ex Renz) P.Delforge	999	<i>Urtica membranacea</i> Poir et Lam.
314	<i>Dianthus carthusianorum</i> L. ssp. <i>latifolius</i> (Griesb. et Schenk.) Hegi	657	<i>Ophrys annae</i> Devillers-Tersch. et Devillers	1000	<i>Urtica pilulifera</i> L.
315	<i>Dianthus carthusianorum</i> L. ssp. <i>sanguineus</i> (Vis.) Hegi	658	<i>Ophrys apifera</i> Huds.	1001	<i>Utricularia australis</i> R.Br.
316	<i>Dianthus caryophyllus</i> L.	659	<i>Ophrys arachnitiformis</i> Gren. et Phil.	1002	<i>Utricularia minor</i> L.
317	<i>Dianthus ciliatus</i> Guss.	660	<i>Ophrys archipelagi</i> Gözl et H.R.Reinhard	1003	<i>Utricularia vulgaris</i> L.
318	<i>Dianthus ciliatus</i> Guss. ssp. <i>ciliatus</i>	661	<i>Ophrys argentaria</i> Devillers-Tersch. et Devillers	1004	<i>Vaccaria hispanica</i> (Miller) Rauschert
319	<i>Dianthus ciliatus</i> Guss. ssp. <i>dalmaticus</i> (elak) Hayek	662	<i>Ophrys bertolonii</i> Moretti	1005	<i>Vaccinium uliginosum</i> L.
320	<i>Dianthus collinus</i> Waldst. et Kit.	663	<i>Ophrys bertolonii</i> formis O.Danesch et E.Danesch	1006	<i>Valeriana elongata</i> Jacq.
321	<i>Dianthus collinus</i> Waldst. et Kit. ssp. <i>collinus</i>	664	<i>Ophrys biscutella</i> O.Danesch et E.Danesch	1007	<i>Vallisneria spiralis</i> L.
322	<i>Dianthus deltoides</i> L.	665	<i>Ophrys bombyliflora</i> Link	1008	<i>Ventenata dubia</i> (Leers) Coss.
323	<i>Dianthus ferrugineus</i> Miller s.l.	666	<i>Ophrys brutia</i> P.Delforge	1009	<i>Veratrum album</i> L.
324	<i>Dianthus ferrugineus</i> Miller ssp. <i>liburnicus</i> (Bartl.) Tutin	667	<i>Ophrys cilentana</i> Devillers-Tersch. et Devillers	1010	<i>Veratrum nigrum</i> L.



325	<i>Dianthus giganteiformis</i> Borbás	668	<i>Ophrys classica</i> Devillers-Tersch. et Devillers	1011	<i>Verbascum chaixii</i> Vill. ssp. austriacum (Schott ex Roem. et Schult.) Hayek
326	<i>Dianthus giganteiformis</i> Borbás ssp. <i>pontederae</i> (A. Kerner) Soó	669	<i>Ophrys dinarica</i> Kranj ev et P.Delforge	1012	<i>Verbascum niveum</i> Ten. ssp. <i>visianium</i> (Rchb.) Murb.
327	<i>Dianthus giganteus</i> D'Urv	670	<i>Ophrys fuciflora</i> (F.W.Schmidt) Moench	1013	<i>Veronica dillenii</i> Crantz
328	<i>Dianthus giganteus</i> D'Urv ssp. <i>croaticus</i> (Borbás) Tutin	671	<i>Ophrys fuciflora</i> (F.W.Schmidt) Moench ssp. <i>fuciflora</i>	1014	<i>Veronica saturojoides</i> Vis.
329	<i>Dianthus integer</i> Vis.	672	<i>Ophrys fuciflora</i> (F.W.Schmidt) Moench ssp. <i>maxima</i> (H.Fleischm.) Soó	1015	<i>Vicia leucantha</i> Biv.
330	<i>Dianthus integer</i> Vis. ssp. <i>integer</i>	673	<i>Ophrys fusca</i> Link	1016	<i>Vicia ochroleuca</i> Ten. ssp. <i>dinara</i> (K. Malý) Rohlena
331	<i>Dianthus monspessulanus</i> L.	674	<i>Ophrys fusca</i> Link ssp. <i>fusca</i>	1017	<i>Vicia onobrychioides</i> L.
332	<i>Dianthus multinervis</i> Vis.	675	<i>Ophrys fusca</i> Link ssp. <i>iricolor</i> (Desf.) K.Richt.	1018	<i>Vicia sativa</i> L. ssp. <i>amphicarpa</i> (L.) Batt.
333	<i>Dianthus petraeus</i> Waldst. et Kit.	676	<i>Ophrys gracilis</i> (Büel et E.Danesch) Englmaier	1019	<i>Vicia sativa</i> L. ssp. <i>macrocarpa</i> (Moris) Arcang.
334	<i>Dianthus petraeus</i> Waldst. et Kit. ssp. <i>petraeus</i>	677	<i>Ophrys herae</i> M.Hirth et H.Spaeth	1020	<i>Vicia sativa</i> L. ssp. <i>sativa</i>
335	<i>Dianthus plumarius</i> L.	678	<i>Ophrys hespera</i> Devillers-Tersch. et Devillers	1021	<i>Vincetoxicum hirundinaria</i> Medik. ssp. <i>adriaticum</i> (Beck) Markgr.
336	<i>Dianthus serotinus</i> Waldst. et Kit.	679	<i>Ophrys illyrica</i> S.Hertel et K.Hertel	1022	<i>Viola adriatica</i> Freyn
337	<i>Dianthus sternbergii</i> Sieber ex Capelli	680	<i>Ophrys incantata</i> Devillers et Devillers-Tersch.	1023	<i>Viola dinarica</i> Trinajsti
338	<i>Dianthus superbus</i> L.	681	<i>Ophrys insectifera</i> L.	1024	<i>Viola elegantula</i> Schott
339	<i>Dianthus sylvestris</i> Wulfen in Jacq.	682	<i>Ophrys kvarneri</i> Perko et Kerschb.	1025	<i>Viola uliginosa</i> Besser
340	<i>Dianthus sylvestris</i> Wulfen in Jacq. ssp. <i>longicaulis</i> (Ten.) Greuter et Burdet	683	<i>Ophrys lacaitae</i> Lojac.	1026	<i>Wolffia arrhiza</i> (L.) Horkel ex Wimm.
341	<i>Dianthus sylvestris</i> Wulfen in Jacq. ssp. <i>nodosus</i> (Tausch) Hayek	684	<i>Ophrys liburnica</i> Devillers et Devillers-Tersch.	1027	<i>Xeranthemum annuum</i> L.
342	<i>Dianthus sylvestris</i> Wulfen in Jacq. ssp. <i>sylvestris</i>	685	<i>Ophrys linearis</i> (Moggr.) P.Delforge, Devillers et Devillers-Tersch.	1028	<i>Zostera marina</i> L.
343	<i>Dianthus sylvestris</i> Wulfen in Jacq. ssp. <i>tergestinus</i> (Reichenb.) Hayek	686	<i>Ophrys lunulata</i> Parl.	1029	<i>Zostera noltii</i> Hornem.

#### 4.1.1 Zašti ene zavi ajne divlje svojte vaskularne flore

Kategoriji zaštite prema NN 99/2009 pridruženo je ukupno 584 vrsta i podvrsta (Tab. 2).

**Tablica 2.** Kategorija zaštite prema NN 99/2009.

1	<i>Acanthus balcanicus</i> Heywood et I.Richardson	196	<i>Gentiana lutea</i> L.	391	<i>Ranunculus lateriflorus</i> DC.
2	<i>Acanthus mollis</i> L.	197	<i>Gentiana nivalis</i> L.	392	<i>Ranunculus marginatus</i> d'Urv.
3	<i>Acanthus spinosissimus</i> Pers.	198	<i>Gentiana punctata</i> L.	393	<i>Ranunculus millefoliatus</i> Vahl.
4	<i>Achillea clavennae</i> L.	199	<i>Gentiana tergestina</i> Beck	394	<i>Ranunculus montanus</i> Willd.
5	<i>Aconitum anthora</i> L.	200	<i>Gentiana utriculosa</i> L.	395	<i>Ranunculus muricatus</i> L.
6	<i>Aconitum napellus</i> L.	201	<i>Gentiana verna</i> L.	396	<i>Ranunculus neapolitanus</i> Ten.
7	<i>Acorus calamus</i> L.	202	<i>Geranium macrorrhizum</i> L.	397	<i>Ranunculus nemorosus</i> DC.
8	<i>Actaea spicata</i> L.	203	<i>Geranium robertianum</i> L.	398	<i>Ranunculus oreophilus</i> Bieb.
9	<i>Adiantum capillus-veneris</i> L.	204	<i>Geum urbanum</i> L.	399	<i>Ranunculus paludosus</i> Poiret.
10	<i>Adonis aestivalis</i> L. ssp. <i>aestivalis</i>	205	<i>Globularia alypum</i> L.	400	<i>Ranunculus parviflorus</i> L.
11	<i>Adonis aestivalis</i> L. ssp. <i>provincialis</i> C.Steinb.	206	<i>Gratiola officinalis</i> L.	401	<i>Ranunculus pedatus</i> Waldst. et Kit.
12	<i>Adonis annua</i> L. ssp. <i>annua</i>	207	<i>Gypsophila fastigiata</i> L.	402	<i>Ranunculus peltatus</i> Schrank
13	<i>Adonis annua</i> L. ssp. <i>cupaniana</i> (Guss.) C. Steinb.	208	<i>Gypsophila muralis</i> L.	403	<i>Ranunculus platanifolius</i> L.
14	<i>Adonis flammea</i> Jacq. ssp. <i>cortiana</i> C. Steinb.	209	<i>Gypsophila repens</i> L.	404	<i>Ranunculus polyanthemus</i> L.
15	<i>Adonis flammea</i> Jacq. ssp. <i>flammea</i>	210	<i>Helichrysum italicum</i> (Roth) G.Don	405	<i>Ranunculus psilostachys</i> Griseb.
16	<i>Adonis microcarpa</i> DC.	211	<i>Helleborus dumetorum</i> Waldst. et Kit.	406	<i>Ranunculus repens</i> L.
17	<i>Adonis microcarpa</i> DC. ssp. <i>microcarpa</i>	212	<i>Helleborus foetidus</i> L.	407	<i>Ranunculus rionii</i> Lager
18	<i>Adonis vernalis</i> L.	213	<i>Helleborus multifidus</i> Vis. ssp. <i>intermedius</i> (Host) Martinis	408	<i>Ranunculus sardous</i> Crantz
19	<i>Aegilops cylindrica</i> Host	214	<i>Helleborus multifidus</i> Vis. ssp. <i>istriacus</i> (Schiffn.) Merxm. et Podl.	409	<i>Ranunculus sartorianus</i> Boiss. et Heldr. in Boiss.
20	<i>Aegilops neglecta</i> Req. ex Bertol.	215	<i>Helleborus multifidus</i> Vis. ssp. <i>multifidus</i>	410	<i>Ranunculus sceleratus</i> L.
21	<i>Aegilops uniaristata</i> Vis.	216	<i>Helleborus niger</i> L. ssp. <i>macranthus</i> (Frey) Schiffner	411	<i>Ranunculus strigosus</i> Schur
22	<i>Aethusa cynapium</i> L.	217	<i>Helleborus niger</i> L. ssp. <i>niger</i>	412	<i>Ranunculus thora</i> L.
23	<i>Agrimonia eupatoria</i> L.	218	<i>Helleborus odorus</i> Waldst. et Kit. ex Willd.	413	<i>Ranunculus trichophyllus</i> Chaix in Vill.
24	<i>Agrostemma githago</i> L.	219	<i>Helleborus odorus</i> Waldst. et Kit. ex Willd. ssp. <i>odorus</i>	414	<i>Ranunculus trichophyllus</i> Chaix in Vill. ssp. <i>trichophyllus</i>
25	<i>Agrostis canina</i> L.	220	<i>Helleborus purpurascens</i> Waldst. et Kit.	415	<i>Ranunculus tripartitus</i> DC.
26	<i>Alchemilla glabra</i> Neygenf.	221	<i>Helleborus viridis</i> L.	416	<i>Ranunculus velutinus</i> Ten.
27	<i>Alkanna tinctoria</i> Tausch	222	<i>Helleborus viridis</i> L. ssp. <i>viridis</i>	417	<i>Reseda lutea</i> L.
28	<i>Alliaria petiolata</i> (M. Bieb.) Cavara et Grande	223	<i>Hepatica nobilis</i> Schreber	418	<i>Reseda luteola</i> L.
29	<i>Allium victorialis</i> L.	224	<i>Heracleum sphondylium</i> L. ssp. <i>orsinii</i> (Guss.) H. Neumayer	419	<i>Rhamnus alpinus</i> L. ssp. <i>fallax</i> (Boiss.) Maire et Petitm.
30	<i>Althaea officinalis</i> L.	225	<i>Herniaria glabra</i> L.	420	<i>Rhamnus catharticus</i> L.
31	<i>Alyssum repens</i> Baumg. ssp. <i>transsilvanicum</i> (Schur) Nyman	226	<i>Herniaria hirsuta</i> L.	421	<i>Rheum rhaponticum</i> L.
32	<i>Alyssum tortuosum</i> Willd.	227	<i>Heteropogon contortus</i> (L.) P.Beauv. ex Roem. et Schult.	422	<i>Rhodiola rosea</i> L.
33	<i>Alyssum wierzbickii</i> Heuff.	228	<i>Hieracium pilosella</i> L.	423	<i>Rhododendron ferrugineum</i> L.
34	<i>Ampelodesmos mauritanica</i> (Poir.) T.Durand et Schinz	229	<i>Hieracium pilosella</i> L. ssp. <i>melanops</i> Peter	424	<i>Rhododendron hirsutum</i> L.
35	<i>Anchusa officinalis</i> L.	230	<i>Hieracium pilosella</i> L. ssp. <i>micradenium</i> Nägeli et Peter	425	<i>Rosa abietina</i> Gren. ex Christ.

36	<i>Anemone apennina</i> L.	231	<i>Hieracium pilosella</i> L. ssp. <i>pilosella</i>	426	<i>Rosa agrestis</i> Savi
37	<i>Anemone baldensis</i> L.	232	<i>Hieracium pilosella</i> L. ssp. <i>trichoscapum</i> Nägeli et Peter	427	<i>Rosa alba</i> L.
38	<i>Anemone coronaria</i> L.	233	<i>Hierochloe australis</i> (Schrad.) Roem. et Schult.	428	<i>Rosa andegavensis</i> Bast.
39	<i>Anemone hortensis</i> L.	234	<i>Hyoscyamus albus</i> L.	429	<i>Rosa arvensis</i> Huds.
40	<i>Anemone hortensis</i> L. ssp. <i>hortensis</i>	235	<i>Hyoscyamus niger</i> L.	430	<i>Rosa caesia</i> Fries
41	<i>Anemone narcissifolia</i> L.	236	<i>Hypericum perforatum</i> L.	431	<i>Rosa canina</i> L.
42	<i>Anemone narcissifolia</i> L. ssp. <i>narcissifolia</i>	237	<i>Iberis pruitii</i> Tineo	432	<i>Rosa caryophyllacea</i> Besser
43	<i>Anemone nemorosa</i> L.	238	<i>Inula helenium</i> L.	433	<i>Rosa corymbifera</i> Borkh.
44	<i>Anemone ranunculoides</i> L.	239	<i>Inula salicina</i> L.	434	<i>Rosa deseglisei</i> Boreau
45	<i>Anemone trifolia</i> L. ssp. <i>trifolia</i>	240	<i>Isatis tinctoria</i> L.	435	<i>Rosa elliptica</i> Tausch
46	<i>Antennaria dioica</i> (L.) Gaertn.	241	<i>Laburnum alpinum</i> (Mill.) Bercht. et J. Presl	436	<i>Rosa foetida</i> Herrm.
47	<i>Anthriscus cerefolium</i> (L.) Hoffm.	242	<i>Laburnum anagyroides</i> Medik.	437	<i>Rosa gallica</i> L.
48	<i>Anthyllis barba-jovis</i> L.	243	<i>Lactuca virosa</i> L.	438	<i>Rosa glauca</i> Pourr.
49	<i>Anthyllis vulneraria</i> L.	244	<i>Laurus nobilis</i> L.	439	<i>Rosa glutinosa</i> Sibth. et Sm.
50	<i>Anthyllis vulneraria</i> L. ssp. <i>alpestris</i> (Kit. ex Schult) Asch. et Graebn.	245	<i>Lavandula latifolia</i> Medik.	440	<i>Rosa jundzillii</i> Besser
51	<i>Anthyllis vulneraria</i> L. ssp. <i>carpatica</i> (Pant.) Nyman	246	<i>Leersia oryzoides</i> (L.) Sw.	441	<i>Rosa majalis</i> J. Herrmann
52	<i>Anthyllis vulneraria</i> L. ssp. <i>polyphylla</i> (DC.) Nyman	247	<i>Leonurus cardiaca</i> L.	442	<i>Rosa micrantha</i> Borrer ex Sm.
53	<i>Anthyllis vulneraria</i> L. ssp. <i>pulchella</i> (Vis.) Bornm.	248	<i>Leucojum aestivum</i> L.	443	<i>Rosa mollis</i> Sm.
54	<i>Anthyllis vulneraria</i> L. ssp. <i>vulneraria</i>	249	<i>Leucojum vernum</i> L.	444	<i>Rosa montana</i> Chaix
55	<i>Aquilegia vulgaris</i> L.	250	<i>Linaria vulgaris</i> Mill.	445	<i>Rosa nitidula</i> Besser
56	<i>Arbutus andrachne</i> L.	251	<i>Linum alpinum</i> Jacq. ssp. <i>julicum</i> (Hayek) Hegi	446	<i>Rosa obtusifolia</i> Desv.
57	<i>Arbutus x andrachnoides</i> Link	252	<i>Linum austriacum</i> L.	447	<i>Rosa orientalis</i> Dupont ex Ser.
58	<i>Arctium nemorosum</i> Lej.	253	<i>Linum bienne</i> Mill.	448	<i>Rosa pendulina</i> L.
59	<i>Arctium tomentosum</i> Mill.	254	<i>Linum capitatum</i> Kit. ex Schultes	449	<i>Rosa pimpinellifolia</i> L.
60	<i>Arum italicum</i> Mill.	255	<i>Linum catharticum</i> L.	450	<i>Rosa rubiginosa</i> L.
61	<i>Arum maculatum</i> L.	256	<i>Linum flavum</i> L.	451	<i>Rosa scabriuscula</i> Sm.
62	<i>Arum nigrum</i> Schott	257	<i>Linum hirsutum</i> L.	452	<i>Rosa sempervirens</i> L.
63	<i>Aruncus dioicus</i> (Walter) Fernald	258	<i>Linum hologynum</i> Rchb.	453	<i>Rosa sherardii</i> Davies
64	<i>Asarum europaeum</i> L.	259	<i>Linum maritimum</i> L.	454	<i>Rosa sicula</i> Tratt.
65	<i>Asarum europaeum</i> L. ssp. <i>caucasicum</i> (Duchartre) Soó	260	<i>Linum narbonense</i> L.	455	<i>Rosa subcanina</i> (Christ) Dalla Torre et Sarnth.
66	<i>Asarum europaeum</i> L. ssp. <i>europaeum</i>	261	<i>Linum nodiflorum</i> L.	456	<i>Rosa subcollina</i> (Christ) Dalla Torre et Sarnth.
67	<i>Asparagus maritimus</i> (L.) Mill.	262	<i>Linum perenne</i> L.	457	<i>Rosa tomentosa</i> Sm.
68	<i>Asparagus officinalis</i> L.	263	<i>Linum strictum</i> L.	458	<i>Rosa villosa</i> L.
69	<i>Asparagus tenuifolius</i> Lam.	264	<i>Linum strictum</i> L. ssp. <i>corymbulosum</i> (Rchb.) Riony	459	<i>Rosa vosagiaca</i> Desp.
70	<i>Asplenium trichomanes-ramosum</i> L.	265	<i>Linum strictum</i> L. ssp. <i>strictum</i>	460	<i>Rosa x croatica</i> Kit.
71	<i>Atropa bella-donna</i> L.	266	<i>Linum tenuifolium</i> L.	461	<i>Rosa zalana</i> Wiesb.
72	<i>Aurinia saxatilis</i> (L.) Desv. ssp. <i>saxatilis</i>	267	<i>Linum trigynum</i> L.	462	<i>Rubia tinctorum</i> L.
73	<i>Avellinia michelii</i> (Savi) Parl.	268	<i>Linum usitatissimum</i> L.	463	<i>Rumex aquaticus</i> L.
74	<i>Ballota nigra</i> L.	269	<i>Linum viscosum</i> L.	464	<i>Ruscus aculeatus</i> L.
75	<i>Berberis vulgaris</i> L.	270	<i>Lithospermum officinale</i> L.	465	<i>Ruscus hypoglossum</i> L.
76	<i>Betonica officinalis</i> L.	271	<i>Lonicera caprifolium</i> L.	466	<i>Ruta angustifolia</i> Pers.
77	<i>Brachiararia eruciformis</i> (Sibth. et Sm.) Griseb.	272	<i>Lycium europaeum</i> L.	467	<i>Ruta chalepensis</i> L.
78	<i>Brassica incana</i> Ten.	273	<i>Lycopodium annotinum</i> L.	468	<i>Ruta graveolens</i> L.
79	<i>Brassica nigra</i> (L.) Koch	274	<i>Lycopodium clavatum</i> L.	469	<i>Salvia aethiopsis</i> L.
80	<i>Briza minor</i> L.	275	<i>Lycopus europaeus</i> L.	470	<i>Salvia fruticosa</i> Mill.
81	<i>Bryonia alba</i> L.	276	<i>Lythrum salicaria</i> L.	471	<i>Salvia peloponnesiaca</i> Boiss. et Heldr.

82	<i>Bryonia dioica</i> Jacq.	277	<i>Lythrum thymifolia</i> L.	472	<i>Salvia sclarea</i> L.
83	<i>Butomus umbellatus</i> L.	278	<i>Malus sylvestris</i> Mill.	473	<i>Salvinia natans</i> (L.) All.
84	<i>Calamintha glandulosa</i> (Req.) Benth.	279	<i>Malva neglecta</i> Wallr.	474	<i>Sambucus racemosa</i> L.
85	<i>Calamintha nepetoides</i> Jord.	280	<i>Marrubium incanum</i> Desr.	475	<i>Sanguisorba minor</i> Scop.
86	<i>Calendula arvensis</i> L.	281	<i>Marrubium vulgare</i> L.	476	<i>Sanicula europaea</i> L.
87	<i>Calluna vulgaris</i> (L.) Hull	282	<i>Matthiola incana</i> (L.) R. Br.	477	<i>Saponaria officinalis</i> L.
88	<i>Caltha palustris</i> L.	283	<i>Melilotus altissimus</i> Thuill.	478	<i>Sarcopoterium spinosum</i> (L.) Spach
89	<i>Campanula carnica</i> Schiede ex Mert. et Koch ssp. <i>carnica</i>	284	<i>Melissa officinalis</i> L.	479	<i>Satureja subspicata</i> Vis.
90	<i>Carex acutiformis</i> Ehrh.	285	<i>Melittis melissophyllum</i> L.	480	<i>Scandix pecten-veneris</i> L. ssp. <i>pecten-veneris</i>
91	<i>Carex buekii</i> Wimm.	286	<i>Mentha aquatica</i> L.	481	<i>Scirpus cernuus</i> Vahl
92	<i>Carex ferruginea</i> Scop.	287	<i>Mentha longifolia</i> (L.) Huds.	482	<i>Scirpus holoschoenus</i> L.
93	<i>Carex illegitima</i> Ces.	288	<i>Mentha pulegium</i> L.	483	<i>Scirpus litoralis</i> Schrad.
94	<i>Carex mucronata</i> All.	289	<i>Meum athamanticum</i> Jacq.	484	<i>Scirpus maritimus</i> L.
95	<i>Carex pilulifera</i> L.	290	<i>Micromeria thymifolia</i> (Scop.) Fritsch	485	<i>Scopolia carniolica</i> Jacq.
96	<i>Carex praecox</i> Schreb.	291	<i>Moneses uniflora</i> (L.) A. Gray	486	<i>Scrophularia nodosa</i> L.
97	<i>Carlina acaulis</i> L.	292	<i>Narcissus tazetta</i> L.	487	<i>Sedum acre</i> L.
98	<i>Carum carvi</i> L.	293	<i>Nasturtium officinale</i> R. Br.	488	<i>Sedum telephium</i> L.
99	<i>Caucalis platycarpos</i> L.	294	<i>Nepeta cataria</i> L.	489	<i>Senecio jacobaea</i> L.
100	<i>Centaurea alpina</i> L.	295	<i>Nepeta pannonica</i> L.	490	<i>Silybum marianum</i> (L.) Gaertn.
101	<i>Centaurea cyanus</i> L.	296	<i>Nuphar lutea</i> Sibth. et Sm.	491	<i>Smyrniolum olusatrum</i> L.
102	<i>Centaurea rupestris</i> L.	297	<i>Nymphaea alba</i> L.	492	<i>Solanum dulcamara</i> L.
103	<i>Centaurea rupestris</i> L. ssp. <i>rupestris</i>	298	<i>Oenanthe aquatica</i> (L.) Poir.	493	<i>Solanum nigrum</i> L.
104	<i>Centaureum erythraea</i> Rafn	299	<i>Ononis spinosa</i> L.	494	<i>Sorbus aucuparia</i> L.
105	<i>Centranthus ruber</i> (L.) DC.	300	<i>Onopordum acanthium</i> L.	495	<i>Sorbus domestica</i> L.
106	<i>Cheilanthes acrostica</i> (Balbis) Tod.	301	<i>Onopordum illyricum</i> L.	496	<i>Spergularia rubra</i> (L.) J. Presl et C. Presl
107	<i>Chenopodium bonus-henricus</i> L.	302	<i>Ophioglossum vulgatum</i> L.	497	<i>Stachys recta</i> L.
108	<i>Clematis recta</i> L.	303	<i>Opopanax chironium</i> (L.) Koch	498	<i>Sternbergia lutea</i> (L.) Ker Gawl. ex Spreng.
109	<i>Cnicus benedictus</i> L.	304	<i>Origanum heracleoticum</i> L.	499	<i>Styrax officinalis</i> L.
110	<i>Colchicum arenarium</i> Waldst. et Kit.	305	<i>Ornithogalum arabicum</i> L.	500	<i>Symphytum tuberosum</i> L.
111	<i>Colchicum autumnale</i> L.	306	<i>Ornithogalum collinum</i> Guss.	501	<i>Tamarix dalmatica</i> Baum
112	<i>Colchicum cupanii</i> Guss.	307	<i>Ornithogalum comosum</i> L.	502	<i>Tamus communis</i> L.
113	<i>Colchicum hungaricum</i> Janka	308	<i>Ornithogalum exscapum</i> Ten.	503	<i>Tanacetum vulgare</i> L.
114	<i>Colchicum kochii</i> Parl.	309	<i>Ornithogalum gussonei</i> Ten.	504	<i>Teucrium chamaedrys</i> L.
115	<i>Colchicum neapolitanum</i> (Ten.) Ten.	310	<i>Ornithogalum kochii</i> Parl.	505	<i>Teucrium fruticans</i> L.
116	<i>Colchicum visianii</i> Parl.	311	<i>Ornithogalum montanum</i> Cirillo	506	<i>Teucrium montanum</i> L.
117	<i>Colutea arborescens</i> L.	312	<i>Ornithogalum narbonense</i> L.	507	<i>Teucrium scordioides</i> Schreb.
118	<i>Conium maculatum</i> L.	313	<i>Ornithogalum nutans</i> L.	508	<i>Teucrium scordium</i> L.
119	<i>Consolida regalis</i> S. F. Gray	314	<i>Ornithogalum pyramidale</i> L.	509	<i>Teucrium scorodonia</i> L.
120	<i>Convallaria majalis</i> L.	315	<i>Ornithogalum pyrenaicum</i> L.	510	<i>Thalictrum aquilegifolium</i> L.
121	<i>Convolvulus cneorum</i> L.	316	<i>Ornithogalum refractum</i> Kit. ex Schltr.	511	<i>Thalictrum flavum</i> L.
122	<i>Corydalis bulbosa</i> (L.) DC.	317	<i>Ornithogalum sphaerocarpum</i> A.Kern.	512	<i>Thalictrum foetidum</i> L.
123	<i>Corydalis solida</i> (L.) Swartz	318	<i>Ornithogalum umbellatum</i> L.	513	<i>Thalictrum lucidum</i> L.
124	<i>Corydalis solida</i> (L.) Swartz ssp. <i>solida</i>	319	<i>Ornithogalum umbellatum</i> L. ssp. <i>divergens</i> (Boreau) Asch. et Graebn.	514	<i>Thalictrum minus</i> L.
125	<i>Cotinus coggygria</i> Scop.	320	<i>Ornithogalum umbellatum</i> L. ssp. <i>umbellatum</i>	515	<i>Thalictrum minus</i> L. ssp. <i>minus</i>
126	<i>Crataegus laevigata</i> (Poir.) DC.	321	<i>Oxalis acetosella</i> L.	516	<i>Thalictrum minus</i> L. ssp. <i>olympicum</i> (Boiss et Heldr.) Strid
127	<i>Crataegus monogyna</i> Jacq.	322	<i>Papaver rhoeas</i> L.	517	<i>Thalictrum simplex</i> L.
128	<i>Crocus biflorus</i> Mill.	323	<i>Paris quadrifolia</i> L.	518	<i>Thalictrum simplex</i> L. ssp. <i>galioides</i> (Nestler) Korsh.

129	<i>Crocus dalmaticus</i> Vis.	324	<i>Parnassia palustris</i> L.	519	<i>Thalictrum simplex</i> L. ssp. <i>simplex</i>
130	<i>Crocus longiflorus</i> Raf.	325	<i>Peucedanum ostruthium</i> (L.) Koch	520	<i>Thymelaea hirsuta</i> (L.) Endl.
131	<i>Crocus malyi</i> Vis.	326	<i>Phalaris canariensis</i> L.	521	<i>Thymus hirsutus</i> M. Bieb.
132	<i>Crocus pallasii</i> Goldb.	327	<i>Phlomis fruticosa</i> L.	522	<i>Thymus longicaulis</i> C.Presl
133	<i>Crocus reticulatus</i> Steven ex Adams	328	<i>Physalis alkekengi</i> L.	523	<i>Thymus longicaulis</i> C.Presl ssp. <i>longicaulis</i>
134	<i>Crocus sativus</i> L.	329	<i>Phyteuma pseudoorbiculare</i> Pant.	524	<i>Thymus praecox</i> Opiz
135	<i>Crocus thomasi</i> Ten.	330	<i>Pimpinella major</i> (L.) Huds.	525	<i>Thymus praecox</i> Opiz ssp. <i>polytrichus</i> (A.Kern. ex Borbás) Jalas
136	<i>Crocus tommasinianus</i> Herb.	331	<i>Pimpinella saxifraga</i> L.	526	<i>Thymus pulegioides</i> L.
137	<i>Crocus vernus</i> (L.) Hill	332	<i>Pimpinella tragium</i> Vill. ssp. <i>lithophila</i> (Schischk.) Tutin	527	<i>Thymus pulegioides</i> L. ssp. <i>carniolicus</i> (Borbás) P.Schmidt
138	<i>Crocus vernus</i> (L.) Hill ssp. <i>albiflorus</i> (Kit.) Asch. et Graebn.	333	<i>Pinguicula alpina</i> L.	528	<i>Thymus pulegioides</i> L. ssp. <i>chamaedrys</i> (Fr.) Gu ul.
139	<i>Crocus vernus</i> (L.) Hill ssp. <i>vernus</i>	334	<i>Pinguicula balcanica</i> Casper	529	<i>Thymus pulegioides</i> L. ssp. <i>effusus</i> (Host) Ronniger
140	<i>Crypsis aculeata</i> (L.) Aiton	335	<i>Pinguicula balcanica</i> Casper ssp. <i>balcanica</i>	530	<i>Thymus pulegioides</i> L. ssp. <i>montanus</i> (Benth.) Ronniger
141	<i>Crypsis alopecuroides</i> (Piller et Mitterp.) Schrad.	336	<i>Plantago afra</i> L.	531	<i>Thymus serpyllum</i> L.
142	<i>Crypsis schoenoides</i> (L.) Lam.	337	<i>Plumbago europaea</i> L.	532	<i>Thymus striatus</i> Vahl
143	<i>Cyclamen hederifolium</i> Aiton	338	<i>Poa palustris</i> L.	533	<i>Thymus vulgaris</i> L.
144	<i>Cyclamen purpurascens</i> Mill.	339	<i>Polygala amara</i> L.	534	<i>Thymus vulgaris</i> L. ssp. <i>vulgaris</i>
145	<i>Cyclamen repandum</i> Sibth. et Sm.	340	<i>Polygala chamaebuxus</i> L.	535	<i>Thymus x koribii</i> Ronniger
146	<i>Cynoglossum officinale</i> L.	341	<i>Polygonatum multiflorum</i> (L.) All.	536	<i>Trapa natans</i> L.
147	<i>Daphne laureola</i> L.	342	<i>Polygonatum odoratum</i> (Mill.) Druce	537	<i>Trigonella caerulea</i> (L.) Ser.
148	<i>Daphne mezereum</i> L.	343	<i>Polygonatum verticillatum</i> (L.) All.	538	<i>Trigonella foenum-graecum</i> L.
149	<i>Dictamnus albus</i> L.	344	<i>Polygonum bistorta</i> L.	539	<i>Trollius europaeus</i> L.
150	<i>Digitalis grandiflora</i> Mill.	345	<i>Polygonum hydropiper</i> L.	540	<i>Tulipa sylvestris</i> L.
151	<i>Digitalis laevigata</i> Waldst. et Kit.	346	<i>Polypodium vulgare</i> L.	541	<i>Typha angustifolia</i> L.
152	<i>Digitalis lutea</i> L.	347	<i>Polypogon maritimus</i> Willd.	542	<i>Typha latifolia</i> L.
153	<i>Digitalis purpurea</i> L.	348	<i>Polypogon monspeliensis</i> (L.) Desf.	543	<i>Urginea maritima</i> (L.) Baker
154	<i>Digitalis x fuscescens</i> Waldst. et Kit.	349	<i>Populus tremula</i> L.	544	<i>Urtica urens</i> L.
155	<i>Doronicum orientale</i> Hoffm.	350	<i>Potentilla anserina</i> L.	545	<i>Vaccinium myrtillus</i> L.
156	<i>Dracunculus vulgaris</i> Schott	351	<i>Potentilla erecta</i> (L.) Raeuschel	546	<i>Vaccinium vitis-idaea</i> L.
157	<i>Dryopteris filix-mas</i> (L.) Schott	352	<i>Primula auricula</i> L.	547	<i>Valeriana officinalis</i> L.
158	<i>Elymus pycnanthus</i> (Godr.) Melderis	353	<i>Primula elatior</i> (L.) L.	548	<i>Valerianella locusta</i> (L.) Laterrade
159	<i>Ephedra distachya</i> L.	354	<i>Primula veris</i> L.	549	<i>Veratrum lobelianum</i> Bernh.
160	<i>Ephedra distachya</i> L. ssp. <i>distachya</i>	355	<i>Prunus avium</i> L.	550	<i>Verbascum blattaria</i> L.
161	<i>Ephedra fragilis</i> Desf.	356	<i>Prunus mahaleb</i> L.	551	<i>Verbascum chaixii</i> Vill.
162	<i>Ephedra fragilis</i> Desf. ssp. <i>campylopoda</i> (C. A. Mayer) Asch. et Graeb.	357	<i>Puccinellia fasciculata</i> (Torr.) E.P.Bicknell	552	<i>Verbascum chaixii</i> Vill. ssp. <i>chaixii</i>
163	<i>Ephedra major</i> Host	358	<i>Pulicaria dysenterica</i> (L.) Bernh.	553	<i>Verbascum densiflorum</i> Bertol.
164	<i>Ephedra major</i> Host ssp. <i>major</i>	359	<i>Pyrus communis</i> L.	554	<i>Verbascum lanatum</i> Schrad.
165	<i>Ephedra major</i> Host ssp. <i>procera</i> (Fischer et C. A. Mayer) Markgraf	360	<i>Pyrus pyrastrer</i> Burgsd.	555	<i>Verbascum lychnitis</i> L.
166	<i>Epilobium palustre</i> L.	361	<i>Ranunculus aconitifolius</i> L.	556	<i>Verbascum macrurum</i> Ten.
167	<i>Eranthis hiemalis</i> (L.) Salisb.	362	<i>Ranunculus acris</i> L.	557	<i>Verbascum nigrum</i> L.
168	<i>Erica herbacea</i> L.	363	<i>Ranunculus acris</i> L. ssp. <i>acris</i>	558	<i>Verbascum niveum</i> Ten.
169	<i>Eryngium campestre</i> L.	364	<i>Ranunculus alpestris</i> L.	559	<i>Verbascum orientale</i> (L.) All.
170	<i>Erysimum cheiranthoides</i> L.	365	<i>Ranunculus aquatilis</i> L.	560	<i>Verbascum phlomoides</i> L.
171	<i>Erysimum cheiranthoides</i> L. ssp. <i>cheiranthoides</i>	366	<i>Ranunculus arvensis</i> L.	561	<i>Verbascum phoeniceum</i> L.
172	<i>Erysimum cheiri</i> (L.) Crantz	367	<i>Ranunculus auricomus</i> L.	562	<i>Verbascum pulverulentum</i> Vill.
173	<i>Erysimum crepidifolium</i> Rchb.	368	<i>Ranunculus bulbosus</i> L.	563	<i>Verbascum repandum</i> Willd.
174	<i>Erysimum cuspidatum</i> (M. Bieb.) DC.	369	<i>Ranunculus bulbosus</i> L. ssp. <i>adscendens</i> (Brot.) J. Neves	564	<i>Verbascum samniticum</i> Ten.

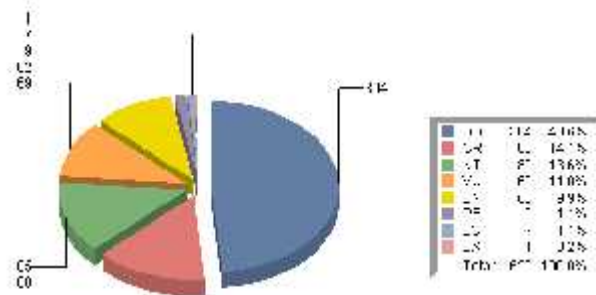
175	<i>Erysimum diffusum</i> Ehrh.	370	<i>Ranunculus bulbosus</i> L. ssp. <i>aleae</i> (Willk.) Rouy et Fouc	565	<i>Verbascum sinuatum</i> L.
176	<i>Erysimum odoratum</i> Ehrh.	371	<i>Ranunculus bulbosus</i> L. ssp. <i>bulbosus</i>	566	<i>Verbascum speciosum</i> Schrad.
177	<i>Erysimum repandum</i> L.	372	<i>Ranunculus carinthiacus</i> Hoppe	567	<i>Verbascum thapsus</i> L.
178	<i>Erysimum sylvestre</i> (Crantz) Scop. ssp. <i>sylvestre</i>	373	<i>Ranunculus cassubicus</i> L.	568	<i>Verbascum undulatum</i> Lam.
179	<i>Erysimum virgatum</i> Roth	374	<i>Ranunculus chius</i> DC.	569	<i>Veronica agrestis</i> L.
180	<i>Erythronium dens-canis</i> L.	375	<i>Ranunculus circinatus</i> Sibth.	570	<i>Veronica beccabunga</i> L.
181	<i>Euonymus europaeus</i> L.	376	<i>Ranunculus crenatus</i> Waldst. et Kit.	571	<i>Veronica officinalis</i> L.
182	<i>Euphrasia rostkoviana</i> Hayne	377	<i>Ranunculus fallax</i> (Wimm. et Grab.) Schur	572	<i>Veronica opaca</i> Fr.
183	<i>Festuca trachyphylla</i> (Hack.) Krajina	378	<i>Ranunculus ficaria</i> L.	573	<i>Veronica verna</i> L.
184	<i>Filipendula ulmaria</i> (L.) Maxim.	379	<i>Ranunculus ficaria</i> L. ssp. <i>bulbifer</i> Lambinon	574	<i>Viburnum lantana</i> L.
185	<i>Frankenia pulverulenta</i> L.	380	<i>Ranunculus ficaria</i> L. ssp. <i>calthifolius</i> (Rchb.) Arcang.	575	<i>Vinca minor</i> L.
186	<i>Galanthus nivalis</i> L.	381	<i>Ranunculus ficaria</i> L. ssp. <i>ficariiformis</i> (F. W. Schultz) Rouy et Fouc.	576	<i>Vincetoxicum hirundinaria</i> Medik.
187	<i>Galega officinalis</i> L.	382	<i>Ranunculus flammula</i> L.	577	<i>Vincetoxicum hirundinaria</i> Medik. ssp. <i>contiguum</i> (Koch) Markgr.
188	<i>Galeopsis segetum</i> Neck.	383	<i>Ranunculus flammula</i> L. ssp. <i>flammula</i>	578	<i>Vincetoxicum hirundinaria</i> Medik. ssp. <i>hirundinaria</i>
189	<i>Galium odoratum</i> (L.) Scop.	384	<i>Ranunculus fluitans</i> Lam.	579	<i>Viola arvensis</i> Murray
190	<i>Galium verum</i> L.	385	<i>Ranunculus fontanus</i> C. Presl. in J. et C. Presl.	580	<i>Viola odorata</i> L.
191	<i>Genista tinctoria</i> L.	386	<i>Ranunculus garganicus</i> Ten.	581	<i>Viola tricolor</i> L.
192	<i>Gentiana asclepiadea</i> L.	387	<i>Ranunculus gracilis</i> E.D. Clarke	582	<i>Vitex agnus-castus</i> L.
193	<i>Gentiana clusii</i> Perr. et Song.	388	<i>Ranunculus hederaceus</i> L.	583	<i>Vulpia fasciculata</i> (Forssk.) Samp.
194	<i>Gentiana cruciata</i> L.	389	<i>Ranunculus hybridus</i> Biria	584	<i>Vulpia ligustica</i> (All.) Link
195	<i>Gentiana dinarica</i> Beck	390	<i>Ranunculus lanuginosus</i> L.		

## 4.2 Analiza liste svojita s obzirom na svojite s popisa Crvene knjige

Crveni popis vaskularne flore Hrvatske navodi 813 svojiti koje ine 14,42% ukupne hrvatske flore te služi zaštititi biološke raznolikosti. Njihova ugroženost procjenjuje prema kriterijima Meunarodne unije za očuvanje prirode (International Union for Conservation of Nature - IUCN) te im se pridodaje pripadajuća kategorija ugroženosti.

### 4.2.1 Strogo zaštićene zavičajne divlje svojite vaskularne flore

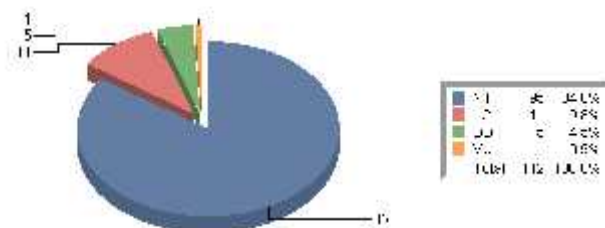
Od ukupno 91 kritično ugrožene vrste (CR), a prema Crvenoj knjizi (Nikolić i Topić 2005), strogo je zaštićeno 88 vrsta (Sl. 2). Ukupno 69 osjetljivih vrsta (VU) strogo je zaštićeno, dok je na popisu Crvene knjige 71 osjetljiva vrsta. Od 347 nedovoljno poznatih (DD) vrsta strogo je zaštićeno njih 304. Od 184 gotovo ugrožene vrste (NT) strogo je zaštićeno njih 85. Strogo su zaštićene sve 62 ugrožene vrste (EN) te 1 izumrla vrsta (EX). Od 47 najmanje zabrinjavajućih vrsta (LC) strogo je zaštićeno njih 7. Od 10 regionalno izumrlih vrsta (RE) strogo je zaštićeno njih 9.



**Slika 2.** Grafi ki prikaz udjela kategorija ugroženosti svojiti Crvene knjige me u strogo zašti enim svojtama.

#### 4.2.2 Zašti ene zavi ajne divlje svojite vaskularne flore

Od ukupno 184 gotovo ugrožene vrste (NT), a prema Crvenoj knjizi (Nikoli i Topi 2005), zašti eno je 95 vrsta. 1 osjetljiva vrsta (VU) je zašti eno, dok je na popisu Crvene knjige 71 osjetljiva vrsta. Od 347 nedovoljno poznatih (DD) vrsta zašti eno je njih 5. Od 47 najmanje zabrinjavaju ih vrsta (LC) zašti eno je njih 11 (Sl. 3).



**Slika 3.** Grafi ki prikaz udjela kategorija ugroženosti svojiti Crvene knjige me u zašti enim svojtama.

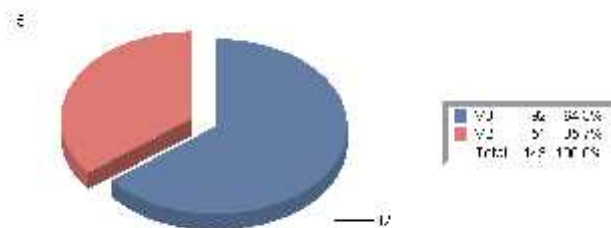
#### 4.3 Analiza liste svojita s obzirom na zastupljenost endema i stenoendema

Endemi i stenoendemi su svojite s prostorno ograni enim arealom. Stenoendemi ne svojiti su svojite koje imaju areal rasprostranjenja samo na podru ju Hrvatske (unutar 10-(20) osnovnih

MTB polja za kartiranje flore) dok endemi ne svojite imaju nešto ve i areal rasprostranjenja od stenoendema, ali su još uvijek unutar granica Hrvatske (barem 557 osnovnih MTB polja).

#### 4.3.1 Strogo zašti ene zavi ajne divlje svojite vaskularne flore

Od ukupno 365 endemskih vrsta prema Flora Croatica Database (2010) njih 143 je strogo zašti eno. Među njima su 92 vrste stenoendemi ne, a 92 endemi ne (Sl. 4).



**Slika 4.** Grafi ki prikaz udjela endema (v2) i stenoendema (v3) među strogo zašti enim svojitama.

#### 4.3.2 Zašti ene zavi ajne divlje svojite vaskularne flore

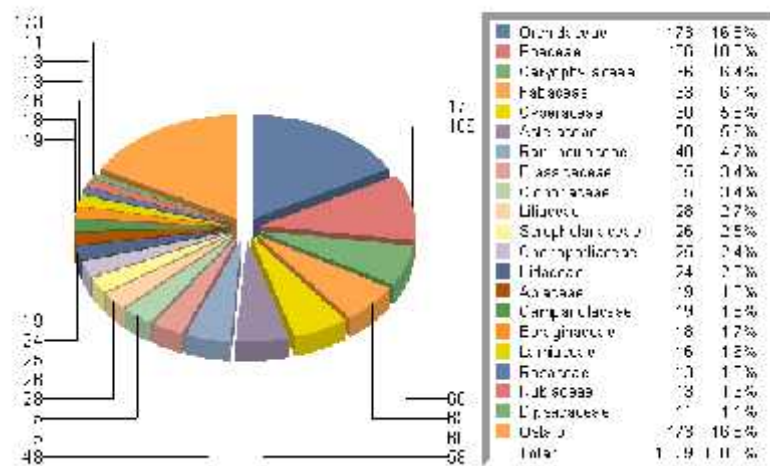
Od ukupno 365 endemskih vrsta prema Flora Croatica Database (2010) njih 2 su zašti ene. Među njima je 1 vrsta stenoendemi na, a 1 endemi na.

### 4.4 Analiza liste svojita s obzirom na zastupljenost porodica

#### 4.4.1 Strogo zašti ene zavi ajne divlje svojite vaskularne flore

Porodica orhideja (*Orchidaceae*) u pravilniku je navedena kao strogo zašti ena na razini porodice, za razliku od drugih svojiti koje su navedene kao pojedina ne. Obzirom da se flora orhideja u Hrvatskoj sastoji od 173 vrste i podvrste, ovakvim su pristupom sve strogo zašti ene, te je unutar ove porodice najve i broj zašti enih svojita (Sl.6). Velikim brojem strogo zašti enih vrsta odlikuje se i porodica trava (*Poaceae*) sa 106 svojiti, potom porodica karanfila (*Caryophyllaceae*) sa 66 vrsta, porodica mahunarki (*Fabaceae*) sa 63 vrste, porodica šaševa (*Cyperaceae*) sa 60 vrsta, porodica glavolika (*Asteraceae*) sa 58 vrsta, porodica žabnjaka (*Ranunculaceae*) sa 48 vrsta itd. Na Slici 6. vidljivo je da samo 10 porodica sadrži zapravo 65,2% svih strogo zašti enih vrsta u nas.

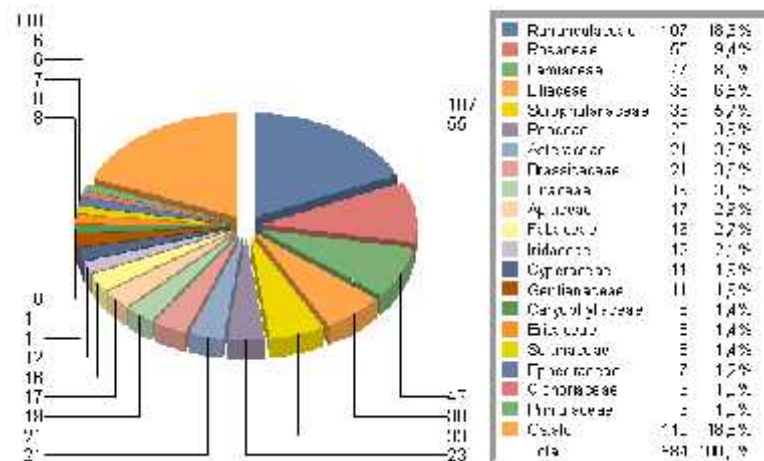




Slika 5. Grafi ki prikaz udjela porodica me u strogo zašti enim svojutama.

#### 4.4.2 Zašti ene zavi ajne divlje svojte vaskularne flore

Velikim brojem zašti enih svojta odlikuje se porodica žabnjaka (*Ranunculaceae*) sa 107 svojti, potom porodica ruža (*Rosaceae*) s 55 svojti, porodica usnja a (*Lamiaceae*) sa 47 svojti, porodica ljiljana (*Liliaceae*) s 38 vrsta, porodica zijevalica (*Scrophulariaceae*) s 33 svojte, porodica trava (*Poaceae*) s 23 svojte itd. Na Slici 7. vidljivo je da samo 10 porodica sadrži zapravo 65,2% svih zašti enih svojta u nas.



Slika 6. Grafi ki prikaz udjela porodica me u zašti enim svojutama.

## 5 Rasprava

Nakon unosa podataka iz Pravilnika o proglašavanju divljih svojti zaštićenim i strogo zaštićenim u FCD bazu ustanovila sam da je 1029 svojti strogo zaštićeno (Tab. 1.), a 584 zaštićeno (Tab. 2.), što znači da 28,61% flore Hrvatske uživa neki oblik zakonske zaštite.

Zastupljenost vrsta s popisa Crvene knjige nam pokazuje da 737 vrsta uživa neki oblik zakonske zaštite, što čini 90,65% ukupnog broja vrsta s Crvenog popisa (Sl.2, Sl.3). Zakon o zaštiti svojta potrebno je izmjeniti jer sadašnji ne pokriva čak 76 vrsta, od kojih su 3 kritično ugrožene, a 1 osjetljiva. Čak 38 nedovoljno poznatih vrsta ne uživa zakonsku zaštitu, što nam ukazuje na nedostatak stručnjaka kojima bi istraživanja pokazala realno stanje populacija i staništa na kojima obitavaju te vrste te tako pridonijela njihovoj zaštiti, budući da je većina podataka s kojima raspolažemo zastarjela.

Analiza zastupljenosti stenoendemičnih svojti i endemičnih svojti nam pokazuje da od ukupno 365 endema Hrvatske njih 143 je strogo zaštićeno (Sl.4), a 2 vrste su zaštićene. Razlog iz kojeg zakonsku zaštitu ne uživa svih 365 endema je da su istraživanja pokazala kako nema potrebe za zaštitom jer staništa na kojima su rasprostranjeni nisu ugrožena antropogenim utjecajem ili su populacije dovoljno velike te nema opasnosti od izumiranja. Ne isključujem mogućnost da nisu zaštićeni zbog nedostatka istraživanja.

Prema statističkim podacima najugroženija porodica su Orchidaceae od kojih su sve 173 svojte strogo zaštićene (Sl.5), a osnovni je uzrok ugroženosti zaraštavanje otvorenih staništa (travnjaka i kamenjara) kao posljedica prirodne sukcesije. Porodice Poaceae i Ranunculaceae su druge dvije najugroženije porodice (Sl.6) iz razloga što je njihovo prirodno stanište zbog opsežnih hidromelioracijskih radova i reguliranja vodotokova isušeno ili je zbog smanjenja redovite košnje i stočarstva započeo proces propadanja travnjaka te se velike travnate površine postupno pretvaraju u šikare i šume.

## 6 Literatura

- [1] Anonymus (1999.) : Pregled stanja biološke i krajobrazne raznolikosti Hrvatske sa strategijom i akcijskim planovima zaštite / priredila Jasminka Radovi .Zagreb : Državna uprava za zaštitu prirode i okoliša
- [2] Anonymus (2009.) : Biološka raznolikost Hrvatske / uredili Jasminka Radovi , Kristijan Ivić , Ramona Topić , Vida Posavec Vukelić .Zagreb : Državni zavod za zaštitu prirode,Ministarstvo kulture Republike Hrvatske
- [3]Anonymus (2009.) : Pravilnik o proglašavanju divljih svojti zaštićenim i strogo zaštićenim (NN 99/09) / na prijedlog Državnog zavoda za zaštitu prirode donosi ministar mr. sc. Božo Biškupić , v. r. .Zagreb : Ministarstvo kulture
- [4] Anonymus (2009) : Crveni popis biljaka i životinja Republike Hrvatske / službena web stranica Državnog zavoda za zaštitu prirode, URL <http://www.dzpz.hr/vrste/crveni-popis-biljaka-i-zivotinja-rh/crveni-popis-biljaka-i-zivotinja-republike-hrvatske-146.html>, (svibanj 2010)
- [5] Anonymus (2010): Zakoni i propisi / službena web stranica Državnog zavoda za zaštitu prirode, URL <http://www.dzpz.hr/zakoni-i-propisi/k/zakoni-i-propisi-702.html>, (svibanj 2010)
- [6] Nikolić, T. (2010): Upute za upotrebu web sučelja baze podataka Flora Croatica Ver. 2.0, siječanj 2007, URL <http://hirc.botanic.hr/fcd/html/hr-fc-tax.html>, (svibanj 2010)
- [7] Nikolić, T.(2010): Flora Hrvatske on-line predavanja ,2009, URL <http://hirc.botanic.hr/flora%20hrvatske/flora-predavanja.htm>, Prirodoslovno-matematički fakultet, Sveučilište u Zagrebu, (svibanj 2010)

## 7 Sažetak

Pravilnik o proglašavanju divljih svojti zašti enim i strogo zašti enim sadrži 1613 vrsta vaskularne flore Hrvatske. Podaci su uneseni u FCD bazu i omogućena je analiza i pretraga vrsta putem višestrukih kriterija za javnost. Podaci su zatim analizirani s obzirom na pokrivenost endema i stenoendema, porodica te popisa vrsta iz Crvene knjige. Rezultati su pokazali da 39,92% endema i stenoendema i 9,35% vrsti iz Crvene knjige ne uživa zakonsku zaštitu te da je najzastupljenija me u strogo zašti enim svojutama porodica *Orchidaceae*, a me u zašti enima porodica *Ranunculaceae*.

## 8 Summary

Act of declare protected and strictly protected wildlife species contains 1613 species and subspecies of vascular plants of Croatia. Data were digitised and entered into the FCD database and enabled search and analysis of taxa by multiple criteria for public. Then data were analyzed within criteria of coverage endemic and stenoendemic taxa, families and list of taxa from „Crvena knjiga“. Results show that 39,92% endemic and stenoendemic taxa and 9,35% taxa from „Crvena knjiga“ doesn't enjoy legal protection, and that in strictly protected taxa the most represented is family *Orchidaceae* and in protected taxa family *Ranunculaceae*.